

BULLETIN MUNICIPAL

saugues

GEVAUDAN

2020

MARGERIDE

PRÊT
POUR
2021 !



SOMMAIRE

EDITO DU MAIRE

JOËL PLANTIN

>Lorem ipsum dolor sit amet, consectetur adipiscing elit. Phasellus vel nunc mollis, tempor odio vitae, ultricies sem. Proin scelerisque lorem sapien, quis egestas nulla iaculis vitae. Vestibulum consequat auctor hendrerit. Vestibulum non metus rhoncus, lobortis massa vel, fringilla massa. Sed sed posuere eros. Phasellus sed finibus ex. Etiam sit amet velit cursus lorem cursus gravida ut in nisi. Sed ipsum lorem, ullamcorper vel nibh sed, facilisis placerat tortor. Nam efficitur finibus sollicitudin. Morbi sed ultrices sapien. Vivamus gravida orci facilisis turpis dictum facilisis. Duis vel nibh a sapien sagittis pharetra. Phasellus et libero eget justo malesuada pulvinar.

Quisque scelerisque tempor dui. Sed nunc diam, viverra eu sapien at, hendrerit maximus dui. Proin nibh mi, vehicula eget sagittis a, accumsan vel mauris. Mauris nec auctor nulla. Ut non elementum mi, nec sollicitudin nisl. Vestibulum id velit et enim scelerisque lacinia et accumsan mi. Nam non sapien eros. Morbi in commodo magna, eu posuere risus. Nunc dictum tellus id augue lacinia, in pulvinar tellus lobortis. In vitae maximus quam. Duis ac quam a ex tincidunt iaculis in nec nisl. Nullam orci dolor, vestibulum id dapibus non, semper id quam. Aliquam erat volutpat. Integer mattis ligula in velit volutpat, id luctus odio porta. Morbi augue ex, efficitur a suscipit vel, semper nec mauris.

Lorem ipsum dolor sit amet, consectetur adipiscing elit. Maecenas ut ante lobortis, semper mauris luctus, tempor massa. Proin at semper dolor, eu vulputate dui. Aliquam eget arcu ac diam lacinia ultricies. Nam ac pulvinar orci, in tincidunt leo. Donec tempor dui tellus, a viverra lectus cursus nec. Suspendisse vestibulum pulvinar odio, vel commodo mauris placerat non. Integer sit amet nulla a orci porta volutpat.

Etiam ultricies hendrerit magna nec tristique. Vivamus purus nunc, auctor in felis eget, ullamcorper luctus nulla. Aliquam auctor id sem ac ultricies. Ut quis lorem vitae quam aliquet rutrum et at turpis. Nulla justo urna, lobortis quis eros in, cursus scelerisque metus. Etiam placerat ante dui, vitae gravida ante imperdiet sed. Fusce varius ac enim eu sagittis. Etiam scele-

MAIRE

SERVICES
TECHNIQUESAFFAIRES
SCOLAIRES

Jean-Claude COMBEUIL
Responsable du service
Bâtiments, Voirie,
Chaufferie Espaces
verts

Gabrielle PRIVAT
ATSEM

**Véronique VIGNAL RABEY-
ROLLE** - ATSEM

Emmanuel BARBALAT
Bâtiments - Voirie

Nathalie BROUSSARD
ATSEM

Thierry ALLES
Bâtiments - Voirie

Aurélien LAURENT
Surveillance

Pierre HUGONY
Bâtiments - Voirie

Sébastien ROUSSET
Cantine / Base de loisirs

Thierry ROY
Voirie
Entretien matériel
Chaufferie

Karine GIRAL
Cantine / Entretien

Philippe MEDARD
Bâtiments - Voirie
Espaces verts

Marie-Christine COUDERT
Entretien

Marie-France PLACE
Garderie

Jean-Claude ENJELVIN
Bâtiments - Voirie
Espaces verts

Emmanuel ALLES
En disponibilité

David VACHELARD
Espaces verts -
bâtiments

Pascal LONJON
Réseau d'eau

Gaëtan LEBRAT
Réseau eau
assainissement

Tanguy ANDRIEU
Marché forain

Elisabeth FAURE
Entretien bâtiments

Isabelle NARCE
Entretien bâtiments

BASE DE LOISIRS
PISCINE

Sébastien BLANC
Camping

Pierre COUDERT
Maître-nageur

Nathalie ROCHEFORT
Maître-nageur

Pascal REY
En disponibilité

Saisonniers

ADMINISTRATION
GÉNÉRALE

Annie LAURENT
Ressources humaines

Karine MEYNIER
Ressources humaines
Elections - Etat civil

Florence PAULET
Comptabilité
Etat civil - Accueil

Véronique FABRE
Accueil - Animation

Florence TRINCAL
Finances- Subventions
Marchés publics



Avec une trentaine d'agents, les services municipaux de la commune de Saugues sont présents à vos côtés pour vous accompagner au quotidien.

Chaque année, les services renouvellent les cartes d'identités, servent des centaines de repas à la cantine scolaire, décorent la ville, répondent à vos questions sur l'urbanisme, vous informent sur l'actualité de la ville, entretiennent la voirie, les réseaux et les différents bâtiments, gèrent la base de loisirs, aident les plus démunis...

Les services municipaux constituent un maillon indispensable du service public au plus proche du citoyen. Ils peuvent répondre à de nombreuses demandes et vous orienter dans vos démarches quotidiennes.

N'hésitez pas à faire appel à leurs services !



UNE NOUVELLE ACTIVITÉ À LA PISCINE POUR DEUX NOUVEAUX MAÎTRES-NAGEURS

Nathalie Rochefort et Pierre Coudert sont les nouveaux maîtres-nageurs de la piscine municipale de Saugues. Originaires de Chanteuges, diplômés depuis 2002, ils ont exercé sur Langeac, Clermont-Ferrand avant de répondre à l'offre saugaine, après le départ de Pascal Rey, maître-nageur pendant plus de 20 ans à Saugues.

Ce couple de nouveaux maîtres-nageurs va reprendre les cours scolaires, le club piscine, les anciennes activités aquatiques et proposer de nouvelles activités qui devraient plaire à un large public. Les Bébés nageurs (de 3 mois à 3 ans) vont reprendre le mercredi de 9h30 à 10h15; l'Aquabike, grande nouveauté aura lieu le mardi de 12h30 à 13h15 et le jeudi de 19 heures à 19h45; les leçons de natation auront lieu le mercredi de 12h30 à 13h15 et le jeudi de 17 heures à 18 heures; l'Aquaphobie réservée aux personnes qui ont peur de l'eau, pourront appréhender cette dernière en douceur, le jeudi de 12h30 à 13h15, le Club aquatique pour les 7-10 ans aura lieu le mercredi de 13h30 à 14h30; l'Aquagym reprendra le jeudi de 18h15 à 19 heures et le vendredi de 19h30 à 20h15; Le jardin aquatique pour les 4-6 ans sur inscription, l'accès libre de la piscine au public se déroulera le mardi de 17h à 19h15, le mercredi de 14h30 à 17h30 et le vendredi de 17h à 19h15.

Tarif entrée : 1,30€ pour les adultes et 0,60€ pour les enfants, Sauna et Hammam (4€ de l'heure). Pour le prix des activités se renseigner auprès de la piscine ou de la mairie.

Pour plus de renseignement, contacter la piscine au 04.71.77.81.94 ou piscinesaugues@gmail.com





NOS CONSEILS POUR VOTRE SÉCURITÉ SUR INTERNET

- Installez un logiciel anti-virus, un logiciel anti-espion et un pare-feu (souvent un kit complet), régulièrement mis à jour,
- Méfiez-vous des gains trop faciles, des cadeaux, des bonnes affaires et des demandes d'argent faisant appel à votre compassion,
- Méfiez-vous des demandes urgentes d'informations personnelles,
- N'ouvrez pas les courriels si vous avez des doutes sur leur provenance,
- Ne cliquez pas sur les liens reçus par courriel, surtout si on vous demande vos coordonnées bancaires,
- Réalisez vos achats uniquement sur les sites de confiance dont l'adresse, au moment de la transaction, commence par « https ».

VOL DE DONNÉES

Scénario de l'escroquerie :

Vous recevez un message ou un appel inattendu, voire alarmant, d'une organisation connue et d'apparence officielle qui vous demande des informations personnelles ou bancaires. Cela peut être une tentative d'**hameçonnage** (phishing), dont le but est de voler vos informations personnelles ou professionnelles (identité, adresse, comptes, mots de passe, donn.es bancaires, etc.) pour en faire un usage frauduleux.

Comment lutter ?

- Ne communiquez jamais d'informations sensibles suite à un message ou appel téléphonique,
- Au moindre doute, contactez directement l'organisme concerné pour confirmer,
- Faites opposition immédiatement (en cas d'arnaque bancaire),
- Changez vos mots de passes divulgués/compromis,
- Déposez une plainte à la gendarmerie.

EXTORSION D'ARGENT – VARIANTE

Scénario de l'escroquerie :

Vous êtes contacté(e) sur un réseau social par un(e) inconnu(e) qui vous invite, au gré des échanges à lui envoyer des photos intimes ou à vous montrer nu(e) devant la caméra de votre téléphone/ordinateur. Cela fait, il/elle vous menace d'une diffusion de ces images compromettantes en échange d'une rançon. Vous êtes la proie d'une tentative de **sextorsion** (sexe + extorsion).

Comment lutter ?

- Assurez-vous toujours de l'identité de votre interlocuteur,
- Ne communiquez pas d'éléments compromettants sur internet,
- Ne cédez pas au chantage,
- Conservez les échanges et déposez plainte à la gendarmerie.

EXTORSION D'ARGENT

Scénario de l'escroquerie :

Vous ne pouvez plus accéder à vos fichiers et on vous demande une rançon pour vous rendre leur accès ? Vous êtes victime d'une attaque par **rançongiciel**, vos données sont bloquées suite à un message que vous avez reçu, contenant des liens ou des pièces jointes malveillantes que vous avez ouvert, ou encore par intrusion sur votre système (ransomware).

Comment lutter ?

- Débranchez la machine d'Internet et du réseau local (alertez le support informatique de l'entreprise),
- Ne payez pas la rançon et déposez plainte à la gendarmerie,
- Faites-vous assister par des professionnels, (attention à l'appel de fausses sociétés de support – voir encadré « Vol de données »).
- Pour en savoir plus ou vous faire assister à aller sur cybermalveillance.gouv.fr

TROP-PERÇU

Scénario de l'escroquerie :

Vous recevez une somme d'argent, par chèque/virement, supérieure au montant du bien que vous vendez/louez. Vous voyez apparaître cette somme sur votre compte. Prétextant une erreur, votre interlocuteur vous demande de lui renvoyer la différence. Votre banque vous avertit que le chèque ou le virement est frauduleux et annule l'opération initiale, mais pas votre remboursement.

Comment lutter ?

- Peut faire suite à une petite annonce (objet, offre d'emploi, etc.) : méfiez-vous des offres trop alléchantes
- En cas de demande de remboursement, demandez à votre banque de vérifier la validité du paiement et son crédit définitif
- Faites opposition auprès de votre banque en cas d'arnaque
- Déposez une plainte en joignant les éléments en votre possession (discussion avec l'escroc, relevé bancaire, etc.)

Pour plus d'informations, connectez-vous sur le site facebook de la gendarmerie de Haute-Loire ou sur le site internet de la gendarmerie www.gendarmerie.interieur.gouv.fr, rubrique « nos conseils »

LA POSTE DE SAUGUES ACCUEILLE LA MAISON FRANCE SERVICE

La Poste de Saugues ouvre plus largement ses services et propose désormais un accompagnement digital pour tous. Cette aide se déroule au bureau de poste par des agents formés afin de vous assister pour les différentes démarches à faire en ligne (énumérées ci-dessous) :



Lundi-Vendredi : 09:00-12h00/13:30-16h
Samedi : 09:00-12:00

Vous souhaitez un accompagnement pour vos démarches administratives en ligne, prenez rendez-vous au 0471778823

Adresse : La poste
Cours Docteur Gervais
43170 SAUGUES



MA SITUATION DE VIE CHANGE

Demande de RSA, prime d'activité, aide au logement...



JE PRENDS SOIN DE MA SANTÉ

Carte vitale, remboursements, attestation de droits...



JE PRÉPARE MA RETRAITE

Simulation, informations sur mes droits...



JE DÉCLARE MES IMPÔTS

Déclaration et paiement des impôts, documents fiscaux, taxe d'habitation, taxe foncière...



J'ÉTABLIS MES DOCUMENTS OFFICIELS

Pré-demande de passeport, carte nationale d'identité, demande ou renouvellement du permis de conduire...



JE FAIS VALOIR MES DROITS

Informations sur les procédures et sur la saisie du Défenseur des droits...



JE SUIS AFFILIÉ(E) À LA MSA

Création du compte, consultation des paiements...



JE CHERCHE UN EMPLOI

Inscription, ré-inscription, actualisation de la situation, consultation des paiements...

AU BUREAU DE POSTE

Demandez conseil à votre chargé(e) de clientèle pour effectuer vos démarches administratives en ligne.

Bénéficiez gratuitement et en libre-service d'un accès Internet et à nos équipements numériques :

- Tablette ou ordinateur
- Imprimante, scan

RÉINVENTONS LE COEUR DE SAUGUES

LE PROGRAMME PETITES VILLES DE DEMAIN

En novembre 2020, la Mairie de Saugues a candidatée au programme «Petites villes de demain». L'énergie de Saugues, appuyée par ces différents projets prometteurs, a permis le 17 décembre 2020 d'être sélectionnée par la Ministre Jacqueline GOURAULT, Ministre de la Cohésion des Territoires et des relations avec les collectivités territoriales.



PETITES VILLES DE DEMAIN, C'EST QUOI ?

Le programme « Petites villes de demain » vise à soutenir la revitalisation des villes de moins de 20 000 habitants situées en dehors des grands pôles urbains, mais exerçant des fonctions de centralité au sein d'un territoire en raison des équipements ou services dont elles sont dotées tout en présentant des signes de fragilité (économique, démographique, en matière d'offre de services, etc.).

« Petites Villes de Demain » est un programme doté de 3 milliards d'euros sur six ans (2020-2026) piloté par l'Agence nationale de cohésion des territoires. Sa vocation est d'accompagner l'élaboration et la réalisation des projets de territoire par diverses actions, notamment du soutien à l'ingénierie :

1

Aide au diagnostic des territoires et des secteurs d'activités

2

Accélération de la transformation du parc de logements, maintien et développement des commerces et des services, encouragement à l'adoption de pratiques écologiques, valorisation du patrimoine, etc.

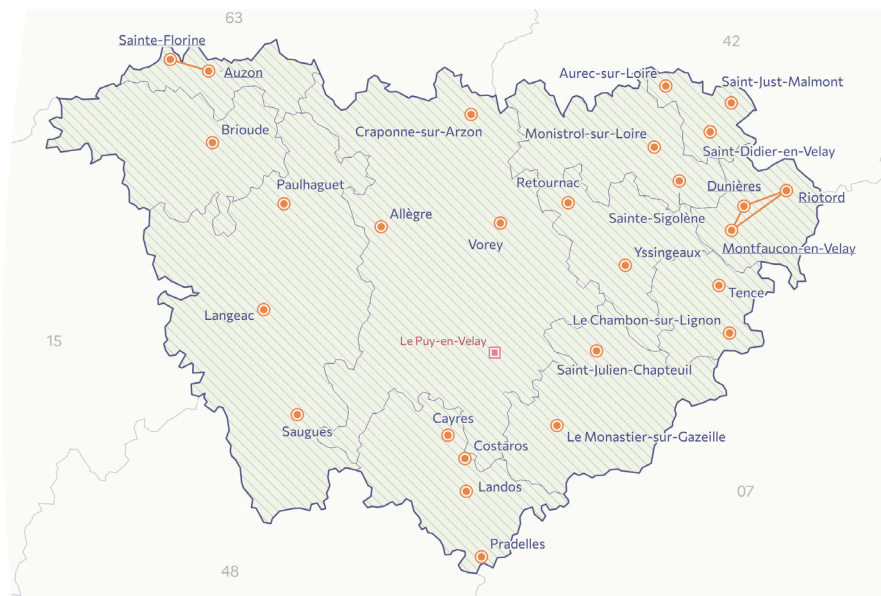
3

Accompagnement à la conception et au pilotage des projets de territoire

4

Apport de solutions innovantes au service des projets des collectivités.

Les communes engagées dans ce dispositif bénéficieront de l'appui des services de l'État, d'une offre d'aides financières et d'une mise en réseau de l'ensemble des acteurs nationaux et locaux engagés dans la revitalisation. Le programme met également à disposition des outils méthodologiques et des études utiles à la compréhension des enjeux et la réalisation des projets.



LES ENJEUX

- Adapter une nouvelle forme de développement rural aux réalités, en exploitant les spécificités et potentiels locaux ;
- Faire face au vieillissement et à la fragilisation économique de la population dans un contexte territorial attractif mais enclavé ;
- Accompagner les projets et dynamiques en cours et renforcer les lieux de vie existants ; Mettre en scène la centralité et faciliter les parcours depuis la place du Breuil jusqu'à la place du Docteur Simon ;
- Recomposer deux places emblématiques. Embellir différentes typologies de rues et les entrées dans le centre médiéval ;
- Requalifier les secteurs à enjeux patrimoniaux identifiés ;
- Maintenir et renforcer les pôles d'emploi locaux en s'inscrivant dans la transition économique ; Structurer une gouvernance et un échange avec les communes voisines et acteurs du territoire à l'échelle du bassin de vie du Pays de Saugues.

PRÉSENTATION DU PROJET DE REVITALISATION ET NIVEAU DE MATURITÉ

Un programme de revitalisation du centre-bourg s'est très vite avéré nécessaire. La commune de Saugues avait déjà été ciblée par l'Etat dans les appels à projets de 2012 et 2014.

Des études importantes ont été initialisées en 2016 et ont permis d'élaborer des documents essentiels :

- Un diagnostic orienté avec une approche territoriale et urbaine, une approche patrimoniale, la structure des espaces publics et la mobilité, l'attractivité commerciale et l'approche habitat ;
- Un programme d'aménagement ;
- Un plan de revitalisation du centre-bourg avec outils pré-opérationnels :
 - Charte de rénovation des façades et devantures commerciales en centre-bourg ;
 - Charte d'aménagement des espaces publics ;
 - Plan du marché forain.

Ce programme avait été sélectionné dans le cadre de l'appel à projet du Commissariat de Massif Central.

TRANSITION ÉCOLOGIQUE & IMPLICATION CITOYENNE

- Le réseau de chaleur communal inauguré en 2010 et le développement des énergies renouvelables
- Commune labellisée TEPCV en 2017.
- La rénovation thermique pour favoriser les économies d'énergie
- Une gestion de l'eau plus performante pour préserver la ressource.
- Le maintien d'une agriculture extensive et innovante concourant à la préservation des paysages et à la qualité de l'environnement
- Le développement touristique doit être accentué en valorisant la qualité de l'environnement.
- L'amélioration de l'habitat privé au service d'une écologie de proximité
- Une politique volontariste d'insertion professionnelle et d'inclusion sociale.
- Une offre de mobilité qui reste à concevoir

RÉINVENTONS LE COEUR DE SAUGUES

PLAN-GUIDE DE REVITALISATION DU CENTRE-BOURG



Visuel non-définitif

DESCRIPTION DE L'ACTION

La commune de Saugues a fait l'objet d'une étude de revitalisation du centre-bourg menée entre 2015 et 2016. Cette étude a porté sur les thématiques du patrimoine, du commerce, de l'habitat, des équipements et des espaces publics. La mise à jour consisté à actualiser les données liées à l'habitat, l'offre commerciale, le fonctionnement et usages des espaces publics.

La deuxième étape sera de réinterroger le niveau d'ambition des élus en matière de revitalisation en le croisant avec les attentes des habitants. Cette étape doit permettre de :

- **Clarifier la nouvelle vision pour le centre-bourg**
- **Hierarchiser les actions à entreprendre,**
- **D'échanger avec les partenaires sur les possibilités de portage.**

La dernière étape de la mission, consistera à esquisser, programmer et estimer les actions ou aménagements souhaités à court terme, donc prioritaires.

OBJECTIFS

- Mettre à jour des éléments de diagnostic après 5 ans
- Faire évoluer le plan-guide / programme d'actions au regard des projets et ambitions de la nouvelle équipe municipale
- Assister la collectivité dans la mise en oeuvre d'une opération d'amélioration de l'habitat communale ou intercommunale type OPAH ou ORT dans le cadre du programme Petite Ville de Demain
- Préciser la programmation urbaine de 2 espaces publics majeurs dont l'aménagement est prévu à court terme
- Animer 3 réunions en COPIL et une réunion publique

INDICATEURS DE RÉSULTAT

- Présentation aux partenaires du programme d'actions
- Lancement de la consultation de maîtrise d'oeuvre pour les 1ères tranches de travaux

INDICATEURS D'AVANCEMENT

- Lancement de l'étude
- Présentation intermédiaire de l'étude

CALENDRIER DE L'ACTION

- Livraison des études : 2021
- Durée prévisionnelle : 8 mois

BUDGET GLOBAL

- 25 000 € HT



ENTRÉE DE VILLE « D589 » & COURS GERVAIS

DESCRIPTION

La route départementale « D589 » dite route du Puy, est l'entrée Sud- Est de Saugues.

Entrée de ville circulée à la fois par les véhicules légers, les poids lourds et les engins agricoles, elle est l'arrivée principale du chemin de Saint Jacques de Compostelle depuis le Puy-en-Velay. Elle dessert le centre ancien de Saugues via le Cours Gervais et ses commerces. L'enjeu de ce projet d'aménagement est double : sécuriser l'entrée de ville notamment pour les modes actifs / requalifier les trottoirs et reprendre les réseaux du Cours du docteur Gervais.

L'entrée de ville est composée de 2 séquences : Cours du Dr Gervais en centre-bourg et l'entrée de la Route du Puy.

LES ENJEUX

- Sécuriser les piétons et les entrées/ sorties de véhicules des riverains
- Apaiser la vitesse des automobilistes.
- Assurer une qualité dans le cheminement piéton pour les pèlerins de Saint-Jacques de Compostelle.
- Qualifier la rue pour marquer une entrée de ville
- Requalifier les réseaux humides et secs.

DESCRIPTION DU PROJET

ASSURER LA SÉCURITÉ DES PIÉTONS

- Création d'un trottoir de 2,50m de largeur au sud de la chaussée.
- Variante d'aménagement au niveau du parking d'entrée de ville, où la circulation des piétons pourra se réaliser au nord des places de stationnement pour limiter les conflits avec les automobilistes durant les manoeuvres.
- Elargissement des traversées piétonnes et marquage au sol par un traitement (enrobé clair) invitant les automobilistes à ralentir. Reprise de la signalétique.

ASSURER UNE QUALITÉ « D'ENTRÉE DE VILLE »

- Continuité d'un trottoir large, en enrobé clair dans l'esprit des aménagement récents en centre-bourg. Corps de chaussée réduit à 6,50 m voire 6 m selon les préconisations du Département.
- Les places de stationnement en enrobé clair permettent aussi à l'automobiliste de comprendre qu'il est dans une zone où il n'est pas prioritaire et réduisent visuellement la largeur de l'emprise circulaire.

OBJECTIF

Qualifier la route départementale du Puy, pour assurer une entrée de ville de qualité et de sécuriser un cheminement piéton continu. Marquer les 2 séquences d'entrée et de traversée par des traitements cohérents.



Visuel non-définitif

PLACES DU DOCTEUR SIMON & DU 11 NOVEMBRE

Suite à l'étude de revitalisation de 2016, les usages de la Place du Docteur Simon ont évolué tandis que la qualité des sols s'est dégradée : le marché s'y déroule, de nouveaux services ont ouverts, enfin le partage de l'espace public en faveur de la voiture ne correspond plus à la fonction de centralité de bourg.

DESCRIPTION

L'aménagement de cet espace public doit redonner une place importante aux piétons.

Un espace central piéton

Le coeur de la place est plus généreux, des assises pourront être installées. Le coeur de place pourra être traité en stabilisé et bordé d'arbres (conservation des existants et 4 supplémentaires). La fontaine sera conservée et mise en valeur.

Un chemin piéton sécurisé

La circulation automobile est organisée en sens unique. Avec un revêtement en enrobé clair ou grenailé, l'automobiliste ressent qu'il entre dans une zone où le piéton est prioritaire. Il est donc obligé de ralentir.

Avec des trottoirs en continue, en dalle de pierre, le piéton peut se déplacer sereinement et les façades sont mises en scène.

Un espace modulable

La place doit être adaptée au marché hebdomadaire. C'est pourquoi, toutes les places de stationnement pourront servir d'emplacement pour les commerçants formant ainsi plusieurs allées.

Un espace de vie agréable Place du 11 Novembre

6 places de stationnement pourront être supprimées pour laisser une zone « belvédère » où le piéton est invité à s'arrêter.

Visuel non-définitif



OBJECTIF

Aménager un espace public accessible, ouvert, modulable, ombragé permettant des usages variés: usages quotidiens des riverains, des usages de lieu de vie, pour le marché, le passage des touristes...

PLACE LA PLUS GRANDE
DU CENTRE ANCIEN

SURFACE À REQUALIFIER : 3320 M²

LES ENJEUX

- Permettre le développement des usages riverains et valoriser le marché sur l'espace central
- Mettre en valeur la façade arrière de la collégiale et ajouter des indications directionnelles
- Assurer un lieu de vie de qualité
- Assurer une continuité avec la place du 11 novembre



ASSOCIATIONS LES VILLAGES

C'est un engagement que nous avons pris lors de notre campagne électorale.

Des réunions de villages seront proposées dès que le contexte sanitaire le permettra. Elles constitueront un moment d'information, d'échanges et de concertation entre les élus, les habitants et les différents acteurs locaux. Un temps de dialogue est nécessaire pour un meilleur éclairage et une meilleure compréhension des décisions. Elles nous permettront également d'entendre vos opinions sur les orientations futures de la municipalité.

TRAVAUX DE VOIRIE EFFECTUÉS EN 2020

GROS TRAVAUX RÉALISÉS PAR L'ENTREPRISE CUBIZOLLES CHEVALLIER

- Aménagement de la voirie de Rognac, Le Pinet et La Rouveyre : (mettre un cout de travaux)
- Les travaux de goudronnage de la voie communale du Rouve à Servières et La Veysse initialement prévu à l'automne ont été reporté pour raisons climatiques et seront réalisés au printemps 2021.
- Réfection du chemin de Recoules à La Griffouyère, en continuité de la commune de Grèzes
- Gros travaux de réfection du chemin à Recoules à Giberges
- Aménagement partiel d'un chemin en Recoules et le Rouve
- (Mettre un cout de travaux global pour les 3 chemins)
- Divers travaux de fauchage et éparrage par l'entreprise Bruno CUBIZOLLES



**DANS UN SOUCI ÉCOLOGIQUE,
UNE EXPÉRIMENTATION A ÉTÉ
LANCÉE DE DÉSHERBAGE THERMIQUE
DANS LE CENTRE BOURG.**



TRAVAUX EN RÉGIE EFFECTUÉS EN 2020

TRAVAUX EN RÉGIE

Afin d'assurer le maintien d'un cadre de vie agréable pour les habitants et attractif pour nos visiteurs, les employés communaux ont consacré beaucoup de temps pour assurer la propreté du centre-bourg et l'entretien des espaces verts. De nombreux travaux d'entretien et d'aménagement ont été réalisés en préparation de la saison estivale :

- Aménagement de l'accès du robot de nettoyage au plan d'eau
- Pose des panneaux de signalétique touristique Respirando
- Entretien courant des espaces verts de la baignade biologique et la pinède
- Curage du plan d'eau de pêche et petits aménagements pour l'installation de l'association de pêche au sein de l'ancien gîte
- Changement d'une pompe à eau au puit de la place aux chèvres
- Pose de PAV à la route des Salles
- Travaux suite aux orages estivaux à Bergougnoux
- Curage des fossés et lutte anti-congères sur la voie communale du Trouquet
- Aménagement accès et espaces extérieurs des vestiaire tribune
- Réfection, peinture des portes du centre culturel, salle de la Passerelle, gymnase et vestiaire
- Création et aménagement de locaux pour l'accueil de nouveaux professionnels paramédicaux au cabinet médical

Ecole Emma Roussel :

- Pose de volets dans la salle de sieste
- Changement du chauffe-eau

OPTIMISONS & PROTEGEONS NOTRE DISPOSITIF DE SANTÉ

NOS SAPEURS POMPIERS

LE CENTRE DE SECOURS

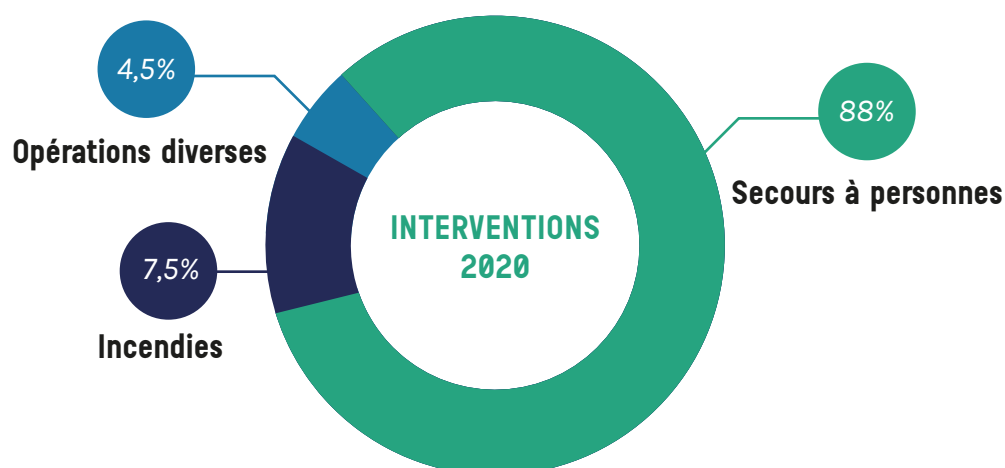
Cette année 2020 aura été bien particulière à tous niveaux, et aura perturbé bien des habitudes de vie y compris le fonctionnement de notre Centre de Secours avec des protocoles strictes mais indispensables pour garantir la continuité des secours.

300 INTERVENTIONS
EN 2020.

Nous nous sommes réorganisés du mieux possible mais il a fallu se résigner à arrêter pour un temps les manœuvres et les regroupements. Les formations au SDIS auront été elles aussi très perturbées et limitées ; le bilan que nous allons vous retracer ci-après le montre clairement ne serait-ce que par leur nombre, si on le compare aux années précédentes.

L'activité est cependant restée aussi soutenue que 2019 avec plus de 300 interventions ! Alors que nous sommes intervenus seulement 9 fois au mois d'Avril lors du premier confinement.

La répartition de la nature des interventions est décrite dans le graphique ci-dessous :



Concernant l'effectif, il est stable voir même en possible progression, en effet, 5 dossiers de recrutement sont en cours. Nous recherchons toujours des équipiers supplémentaires, aussi n'hésitez pas à venir pousser la porte et nous rencontrer.

BILAN FORMATIONS 2020

ACCPRO JSP (Encadrement section JSP) : VIALLET Christelle

REFERENTS TUYAUX EN ECHEVEAU (Réfèrent nouvelles techniques d'utilisation des tuyaux incendie) : BARBALAT Emmanuel + SAUVANT Hervé

Equipier SR (Equipier Secours Routiers) : DZIADOSZ Piotr

FMPA PAE1 (Recyclage monitorat de secourisme) + FMPA Protocolisation (protocoles infirmiers lors des interventions) : LEBRAT Manon

FMPA PAE1 (Recyclage monitorat de secourisme) : PIGNOL Olivier



STAGES ANNULES CAUSE COVID 19

COD 1 (Conduite des Engins Pompes niveau 1) : HUGONY Pierre

CA DIV (Chef d'Agrès Opérations Diverses) : LEFORT Julien

CA SR (Chef d'Agrès Secours Routiers) : LEFORT Julien

ACCPRO (Accompagnateurs de Proximité) : CHATEAUNEUF Fabien et COMTE Emmanuel

ELÉVATIONS DE GRADE ET PROMOTIONS

Élévation au grade de Caporal / Chef : LEFORT Julien

2 équipiers du Centre ont été mis à l'honneur :
LEBRAT Manon qui s'est vue remettre la médaille de Bronze pour 10 ans de service
COMTE Emmanuel qui s'est vu remettre la médaille d'Argent pour 20 ans de service

Félicitations à tous pour leur engagement !

LA SECTION JSP

Notre section JSP quant à elle a su tirer son épingle du jeu et fonctionne très bien. L'effectif ne cesse d'augmenter et aura bientôt atteint sa vitesse de croisière telle qu'espérée au début du projet.

A ce jour elle compte :

9 JSP « découverte » ; 9 JSP 1 ; 7 JSP 2 ; 3 JSP 3 ; 3 JSP 4

Soit un total 31 jeunes qui ont décidé de s'orienter vers le monde pompier.



Il est à noter que si cette section JSP fonctionne si bien c'est grâce au travail et la synergie de tous ceux qui s'en occupent : Emmanuel BARBALAT qui en est le responsable, Sébastien BLANC qui œuvre à ses côtés et bientôt Christelle VIALLET nouvellement formée en tant que ACCPRO JSP qui va rejoindre les rangs. Ponctuellement un certain nombre d'équipiers du Centre viennent également prêter main forte. Il ne faut pas oublier aussi l'implication du Directeur du Collège, Mr BARRY ainsi que le dévouement de Céline ALLIGIER qui sont déterminants dans l'épanouissement de cette section.

Médecins ?
Kiné ?
Pharmacie ?

RÉFLEXOLOGUE À LA MAISON DE SANTÉ

HÉLÈNE ALBARET

La Réflexologie est une pratique manuelle, naturelle, reconnue par l'Organisation Mondiale de la Santé, classée dans les techniques d'accompagnement non médicamenteuse de la personne. C'est une technique précise basée sur la régulation du système nerveux autonome. Elle se fonde sur la théorie qu'il existe, sur les pieds et les mains, des points et zones réflexes. Ces zones correspondent à toutes les glandes, tous les organes et toutes les parties du corps. En atteignant les organes déficients, elle rééquilibre le système nerveux autonome et rétablit l'homéostasie.

J'interviens en entreprise en prévention des risques psychosociaux et des troubles musculo-squelettiques. Pour les établissements scolaires, les établissements de santé, EHPAD, entreprises, etc... je propose également des ateliers de « Réflexologie Palmaire », afin d'apprendre soi-même à gérer son stress (cette technique s'applique sur soi ou sur ses proches).

Les motifs de consultation les plus fréquents sont : anxiété, troubles de sommeil, hypertension, migraine, fatigue chronique, troubles musculo-squelettiques, lombalgie, sciatique, fibromyalgie, psoriasis, eczéma, troubles digestifs, troubles ORL, sclérose en plaque, etc... La Réflexologie s'adresse à chacun d'entre nous.



Contact :
<https://helenealbaretreflexologie.fr/>
Facebook : Hélène Albaret Réflexologue
RNCP
Tel : 06 23 42 50 74.

À VOUS LA PAROLE

MASSEUR KINÉSITHÉRAPEUTE

ENTRETIEN AVEC IOANA CHIRIAC

Pouvez-vous présenter votre activité ?

Je suis kinésithérapeute, naturopathe spécialisée en médecine chinoise et acuponctrice, installée en France depuis 2005. J'ai été originaire de Roumanie où j'ai été formé à la kinésithérapie et je suis venue en France pour me former à la naturopathie et l'acuponcture.

Pourquoi ces deux disciplines ?

La naturopathie et l'acuponcture sont en complément de la kinésithérapie pour les patients qui veulent aller plus loin dans le soin. J'ai aussi décidé de me former à d'autres techniques que la kinésithérapie, car ces techniques me permettent de soulager au niveau des migraines, des sinusites, des problèmes de foie, de la rate par exemple. Je peux aider les patients plus largement. En complément, je travaille aussi avec des plantes de la pharmacopée chinoise. La médecine chinoise fait partie de la naturopathie qui rassemble tous les soins naturels. J'ai étudié durant trois ans l'ostéopathie, donc je fais beaucoup de thérapie manuelle, très efficace contre la douleur. J'ai eu recours à l'ostéopathie et perdu à 90% un bruxisme après trois séances.

Pourquoi vous êtes-vous installé à Saugues ?

J'aime Saugues. C'est un endroit encore très préservé, où il y a quelque chose de plus, une simplicité, une gentillesse, une pureté. Le Gévaudan est très mystique, un mystère qu'il n'y a pas ailleurs. C'est le plus bel endroit que j'ai trouvé ! Aussi, lorsque j'étais à Grandrieu, j'avais beaucoup de patients sauguains, donc je me suis rapproché d'eux.



Comment s'est passée votre installation, et début d'activité ?

J'ai attaqué le 4 janvier dernier, et mon planning est déjà plein, je suis très contente ! Je peux désormais accueillir les sauguains dans un cabinet de 80m², parmi les mieux équipés du département. Par exemple, j'ai un appareil à lacère contre les inflammations, un appareil à onde de choc contre les tendinites et pour casser les épines calcanéennes. J'ai aussi beaucoup d'équipements pour la rééducation sportive.

Des projets ?

Oui, j'ai en projet de construire à Saugues un cabinet de 100m², plus spacieux, qui pourra accueillir plus de matériels.

Un mot aux sauguains ?

Mon plus grand plaisir, c'est de les soigner. Mon métier est ma passion, et c'est le sens de ma vie. À ceux qui souffrent, je leur dis de ne pas abandonner les recherches. Ils trouveront forcément une méthode, une médecine, un spécialiste, qui les soulagera !



À VOUS LA PAROLE

LA PHARMACIE SE DÉPLACE

ENTRETIEN AVEC SYBIL VIALLE

CCAS

LA BANQUE ALIMENTAIRE

Le vendredi 27 novembre et le samedi 28 novembre, le CCAS de Saugues a organisé la collecte nationale de la banque alimentaire au magasin carrefour contact.

Une équipe de bénévoles composé des membres du CCAS, du conseil municipal, des associations Emmaüs, La Gévaudane, Oval Club Gévaudan, l' AS Saugues et le HBC Saugues s'est succédée durant ces deux jours et ont ainsi collecté plus de 500 kilos de denrées alimentaires. Le CCAS remerci tous les généreux donateurs, les bénévoles et Carrefour Contact pour son accueil !



DÉPISTAGE DE LA COVID-19

Durant le mois de décembre, le dépistage du COVID c'est effectué dans les locaux des aînés.

180 tests ont été effectués par les infirmières et la pharmacienne.



LES COLIS DE FIN D'ANNÉE

En raison de l'aggravation de la situation sanitaire, le repas de fin d'année des aînés a été annulé. Après concertation avec les membres du CCAS, il a été décidé de donner le choix aux personnes de 70 ans et plus de choisir entre un colis ou un bon d'achat de même valeur. Les colis ont été acquis auprès de Made in Gévaudan. Les bons d'achat seront pris chez les commerçants de Saugues. La distribution a été effectuée par les membres du CCAS et les élus volontaires.



Le 18 décembre, les colis de Noël ont été distribués à l'EPHAD. Une petite manifestation s'est tenue devant l'EPHAD avec le personnel et les résidents. En partenariat avec les élèves de l'école de la Présentation qui ont offert aux résidents des cadeaux confectionnés intention un chant de Noël interprété par les élèves a clôturé cette manifestation, faite dans le respect de la réglementation sanitaire.



DONNONS UN NOUVEL ELAN À NOTRE ECONOMIE

RENFORÇONS LE DYNAMISME DE NOTRE ARTISANAT, INDUSTRIE, COMMERCE

BORDE

LA CITÉ DU CHAMPIGNON, UN PROJET CHARGÉ DE SENS

Valoriser une économie traditionnelle : le champignon

Voilà déjà plusieurs années que la société Borde avait émis le souhait de créer à Saugues un lieu dédié aux champignons sauvages. Il est vrai que la commune a une longue tradition dans ce domaine. Elle est aujourd'hui encore le siège de foires aux champignons, même si celles-ci n'ont plus l'ampleur d'antan, il s'échange toujours à l'automne des champignons séchés provenant des forêts locales. Les conifères sont certainement les arbres les plus représentatifs de la région. Qu'ils soient naturellement présents ou plantés, pins sylvestres, épicéas et sapins soulignent chaque vallée, chaque crête. A leur pied, une lande couverte d'arbrisseaux et parcourue de ruisseaux. Ce terrain est propice à la pousse de champignons quand le climat le permet.

Borde a fêté cette année ses 100 ans. Un siècle de présence à Saugues dans le commerce des champignons. Ancrée dans sa région, l'entreprise s'est donnée l'objectif ambitieux de dynamiser le bourg et d'en faire demain une des capitales du champignon sauvage.



Bien plus qu'un musée

L'idée de créer un lieu consacré aux champignons sauvages a longuement mûri dans les esprits. Au début, il était question d'un musée. Puis le concept de Cité du champignon s'est s'est rapidement imposé : un lieu proposant non seulement un espace muséographique mais également une école de cuisine, un bistrot gastronomique et une offre d'hébergement. Le projet, innovant, proposera une immersion inédite dans l'univers du champignon grâce à des outils interactifs et modernes (visite virtuelle). Ils permettront de mieux appréhender le rôle des champignons, une étonnante famille qui n'appartient ni à l'espèce végétale, ni animale. Il s'agira, entre autres, de révéler la place méconnue qu'occupe le champignon dans l'écosystème forestier, sa relation de symbiose avec les arbres et la richesse de ses qualités nutritionnelles.

Borde, ancrée dans sa région pour apporter une dynamique

Fondée à Saugues depuis trois générations, la Maison Borde n'envisage pas son avenir ailleurs que sur ces terres sauvages et authentiques. Elle joue un rôle majeur dans l'économie de la région et le quotidien de bon nombre de familles. C'est pourquoi le projet de Cité du champignon s'inscrit naturellement dans cette commune. Ailleurs, il n'aurait même pas été envisageable. C'est une véritable aubaine et l'opportunité d'apporter une dynamique au territoire et de valoriser cette troisième étape, qu'est Saugues, sur le chemin de Compostelle.

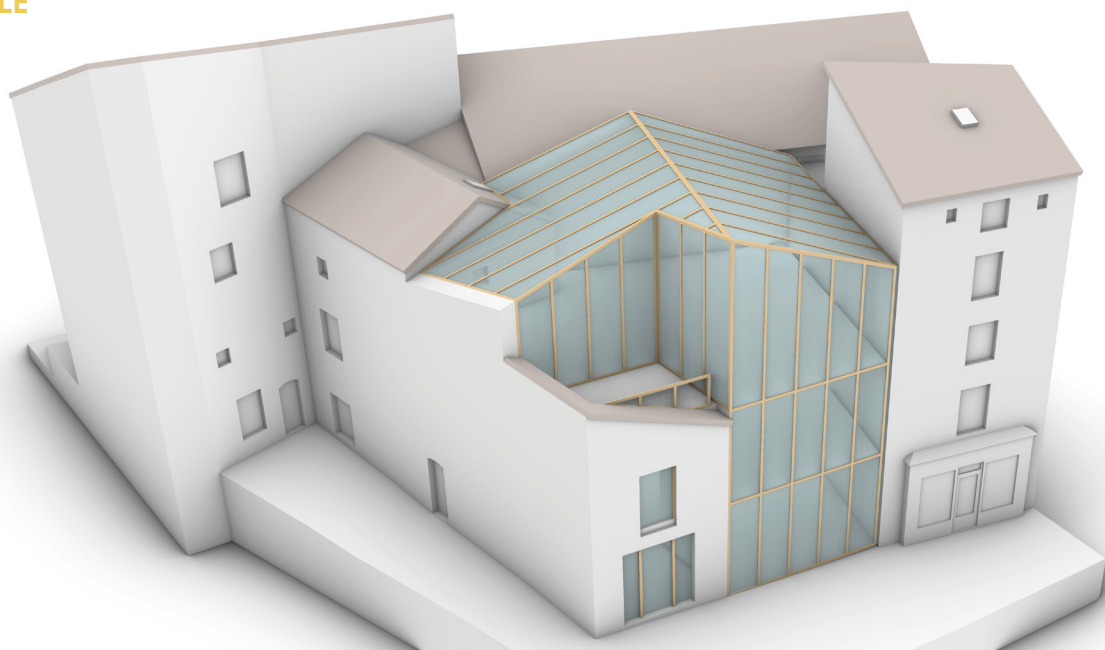
Créer des synergies, surprendre avec la volonté d'aller de l'avant et d'innover, voilà ce qui pousse l'entreprise Borde à s'engager dans ce nouveau projet qui devrait voir le jour d'ici fin 2022.



Un nouvel élan pour La Terrasse

Dès l'automne 2019, Alain Borde se portait acquéreur de l'hôtel-restaurant La Terrasse. Avec ses trois étages, plus de 500 m² de surface aménageable et sa position centrale dans le bourg, le bâtiment possède de nombreux atouts et jouit d'une situation privilégiée. Au printemps dernier, un cabinet d'études de Clermont-Ferrand et un architecte ont été missionnés pour travailler sur ce projet. La partie muséographique occupera l'essentiel des locaux, de son côté l'école de cuisine accueillera des stagiaires et des particuliers. Une offre de restauration centrée sur le champignon proposera des plats simples mais gastronomiques.

500m²
DE SURFACE AMENAGEABLE



ZOOM SUR LA PEM

REPOUSSER LES LIMITES DU TRAITEMENT DE SURFACE, EN HARMONIE AVEC LES CLIENTS, LES HOMMES ET LA NATURE

Comme pour chacun d'entre nous, 2020 a été une année mouvementée. Au début de la crise sanitaire, nous avons fait le choix de stopper notre production, afin de pouvoir réfléchir aux actions à mettre en place pour garantir la sécurité de l'ensemble des collaborateurs. Grâce au travail de l'ensemble des cadres et des responsables de service, et au sérieux et l'implication de tous les collaborateurs, nous avons pu reprendre notre activité 15 jours après et ainsi maintenir notre activité tout en protégeant nos collaborateurs.

Cette reprise rapide d'activité et l'engagement de tous les collaborateurs de PEM, nous a permis de très vite pouvoir traiter des composants entrant dans la fabrication des respirateurs nécessaires au traitement de la COVID en milieu hospitalier.

Nous avons réussi à préserver tous nos emplois, et depuis Septembre nous renforçons à nouveaux nos équipes. Et aujourd'hui, nous comptons 206 collaborateurs dont 77 sur le site de Saugues.

Sur la deuxième vague, nous avons comme l'ensemble du département, été plus fortement touchés mais là encore le sérieux des équipes PEM dans l'application des mesures sanitaires mises en place, nous a permis de maintenir notre activité, devenue très forte sur cette période.

Nous avons vécu un redémarrage d'activité fort, brutal et imprévisible à partir du 15 septembre. Malheureusement, nombre de nos collaborateurs intérimaires avaient retrouvé d'autres missions, voir quitté la région. De ce fait, nous avons dû recommencer un long travail de recrutement et de formation. Ceci a généré une sollicitation très forte de l'ensemble des équipes PEM. Nous avons surmonté le challenge par l'implication et l'engagement de tous une nouvelle fois.

Malgré toutes les perturbations que cette crise sanitaire a engendrées, nous allons finir l'année 2020 sur une baisse de seulement 12% de notre CA par rapport à 2019, et 20% par rapport à notre budget prévisionnel de 2020.

Le docteur en chimie de PEM qui est en charge de créer les traitements de surface pour répondre aux demandes des clients





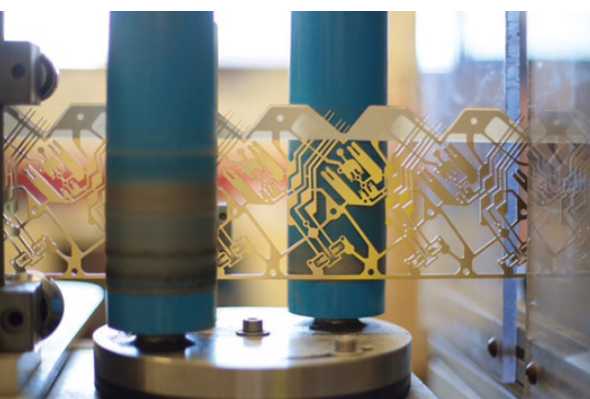
NOUS AVONS DECROCHE UN CONTRAT DE 10 ANS DANS LE DOMAINE AEROSPATIAL

2020 a été l'année de changement important pour notre site de Saugues. Nous avons étoffé notre parc machines d'une nouvelle machine d'adhésivage (machine réalisée par les équipes techniques PEM), apporté des améliorations importantes sur deux de nos machines de traitement et mis en place d'importants moyens de levage supplémentaires. Tout ceci dans le but de répondre aux attentes de nos clients et d'améliorer le quotidien des collaborateurs PEM. L'ensemble de ces améliorations représente un montant de 900 000 €.

En 2020, nous avons aussi maintenue la confiance de nos actionnaires malgré le contexte économique et sanitaire. Nous avons décroché un contrat de 10 ans dans le domaine aérospatial, nous avons ainsi investi dans une nouvelle ligne de traitement (machine également réalisée par les équipes techniques PEM), dans un laser de micro-usinage de très haute précision (de type femto seconde) et dans un tour à commande numérique. Grâce à ce nouveau projet et aux nouveaux savoirs développés par les équipes PEM, notre société va produire de A à Z une pièce qui aujourd'hui est faite en 7 étapes, dans 7 entreprises différentes en Europe. Nous allons ainsi réduire très fortement l'empreinte carbone de ce produit et accroître encore l'activité de notre entreprise.

Cette année 2020 a aussi été une année charnière pour Michel Charbonnier (formateur interne PEM) qui est parti pour une retraite bien méritée. Nous souhaitons une très bonne continuation à Michel. Nous attachons une importance capitale à la montée en compétences des équipes PEM et Michel a donc passé le relai à Gregory Duffaut sur ce poste clé.

Exemple d'utilisation des pièces produites à Saugues sur B24 et B23. Les contacts électriques des satellites européens ont des contacts revêtus à Saugues



Dépose d'adhésif sur bande avec nouvelle ligne installée à Saugues en 2020. Technologie unique en Europe et développée par les équipes PEM



PEM est une entreprise innovante qui n'a de cesse de chercher des solutions pour préserver ses équipes, son environnement et offrir à ses clients un service pérenne et de qualité. Aussi, le contexte particulier de cette année 2020, ne nous a pas empêchés de poursuivre notre démarche d'amélioration continue. Notamment avec la poursuite de l'amélioration de nos stations d'épuration par une phase importante d'automatisation sur le site de Saugues, avec une analyse de l'air ambiant et une étude du bruit grâce à des systèmes de capteurs embarqués sur nos collaborateurs. Nous continuons de laver nos fumées et de récupérer au maximum les métaux déposés sur les déchets et rebuts afin de les réutiliser et de minimiser ainsi notre impact sur notre précieuse et fragile planète.

*technicien de maintenance
de PEM entrain de réparer
une machine de Traitement
de Surface*

Au niveau humain, nos équipes ont réalisé un travail remarquable sur la question relative à la qualité de vie au travail. Le groupe pilote, va maintenant exploiter ce travail afin d'améliorer encore le quotidien de chaque salarié.

Création
du site PEM
à Saugues

1965

Le marché des freins
de TGV ne démarre
pas, l'usine de
Saugues prend tous
les marchés possibles
pour se sauver

1978

1947

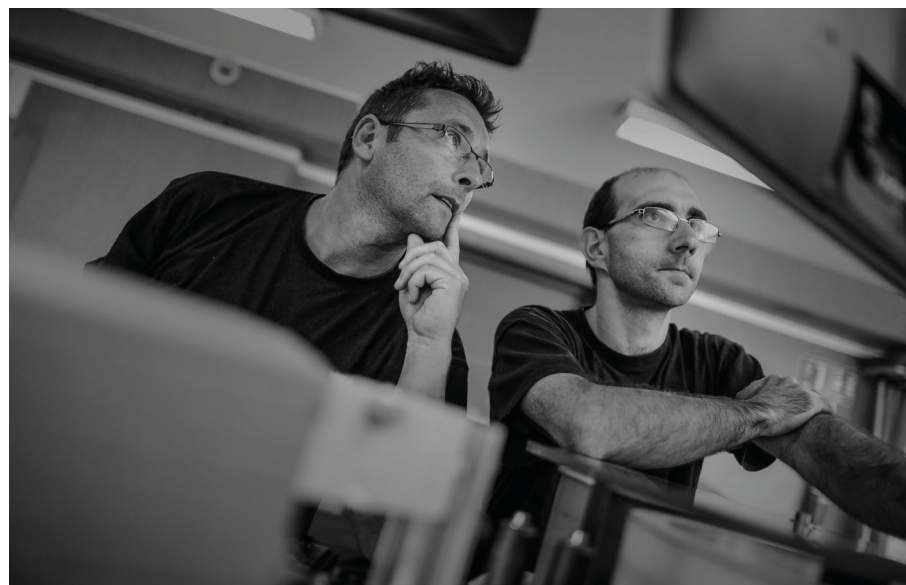
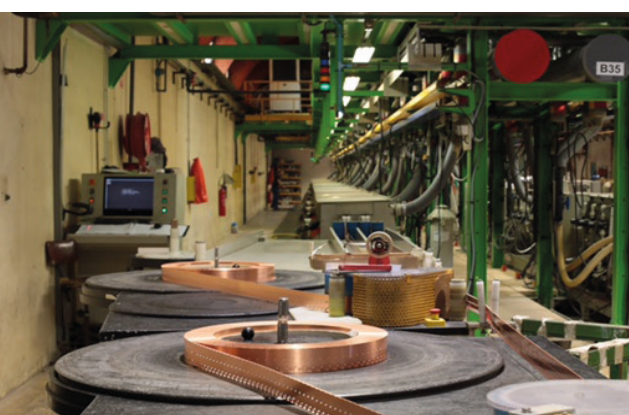
Création de
PEM
à Chaville
en région
parisienne

1976/1977

Création de
l'usine ALOXEL
à Saugues
pour le freins
de TGV

*Ligne B35 de Saugues, (120 mètres
de long). Plus grande ligne de PEM
avec tous les types de traitement
possible.*

*Deux techniciens de PEM qui règlent une caméra en
charge de contrôler les pièces de nos clients*





L'année 2021 sera une année encore bien remplie, avec plus de 400 000 € d'investissement sur le site de Saugues (amélioration machines et outils de manutention), avec un nouveau bâtiment sur le site de Siaugues pour plus de 2 M€, et avec la montée en puissance de notre projet dans le domaine aérospatial. Le démarrage série est prévu en septembre 2021.

Nous sommes très optimistes pour les années à venir. Il faut savoir que notre site de Saugues dispose d'une machine unique au monde pour le traitement de surface sélectif, nous allons encore l'optimiser en 2021. Cette machine a fait l'objet d'une thèse scientifique conduite par nos équipes R&D et Industrialisation. Notre capacité de réflexion et d'innovation est dans notre ADN. Aussi, nous souhaitons remercier l'ensemble de nos collaborateurs, car c'est grâce à eux, que nous sommes et restons un acteur majeur du traitement de surface.

Mise en place d'une nouvelle ligne utilisant de la résine, procédé unique au monde et qui permet d'économiser la matière première

PEM intègre le groupe Aalberts permettant aux nouveaux actionnaires de financer les nombreux projets

1992

Premier traitement spot pour l'or avec sélectivité importante qui fera économiser la matière première et qui devient le point fort de Saugues après les années 2000

2008

2017

Nouvelle ligne de traitement noir pour les capteurs optoélectronique pour application spatiale et militaire, technologie stratégique pour la France et ses armées.

2018

2020

Nouvelle ligne de dépose d'adhésive unique au monde permettant d'améliorer l'économie de métaux (Etain, Argent et Or)

Tous ces projets sont bien évidemment possible grâce à l'implication de tous mais aussi grâce à l'implication des acteurs locaux. Un grand merci à la mairie de Saugues, à la mairie de Siaugues, à la communauté de commune des rives du Haut-Allier, à la région Auvergne-Rhône-Alpes et à la préfecture de la Haute-Loire, pour leur soutien.

Nous avons la chance d'évoluer dans un environnement magnifique, avec des équipes motivées et responsables. Nous sommes en permanence en recherche de nouvelles compétences et de collaborateurs motivés. Que vous soyez ingénieur, jeune diplômé ou non diplômé, n'hésitez pas à nous contacter sur contact@pem.fr, pour rejoindre notre aventure et écrire de nouvelles pages de PEM.

LA PÈLERINE

UNE RÉFÉRENCE DANS LES SÉJOURS PÉDESTRES

La Pèlerine, située au cœur de Saugues, est une agence de voyages spécialisée dans les séjours de randonnée pédestre, notamment en France et sur les itinéraires Compostelle, ainsi que sur tous les chemins d'Histoire en général.

L'histoire de La Pèlerine est intimement liée au chemin de Saint Jacques de Compostelle, aujourd'hui encore, les itinéraires «Compostelle» demeurent l'ADN de l'agence. En effet, La Pèlerine fut l'une des toutes premières structures en France à faciliter le cheminement des pèlerins se lançant sur ce mythique itinéraire. Assurer un transfert de bagages d'étapes en étapes, réserver l'ensemble des nuitées le long du parcours, c'est rendre plus accessible ce pèlerinage, notamment pour toute personne hésitante à faire ses premiers pas et vivre une expérience jacquaire. Même si le chemin de Compostelle demeure le chemin de prédilection de La Pèlerine, nous avons développé d'autres randonnées en Liberté en privilégiant le grand Massif Central et en offrant une prestation dite confort, à la portée du plus grand nombre de randonneurs dont la motivation principale reste la découverte d'une région au rythme de randonnées conciliant le plaisir de la marche et celui de se retrouver dans des hébergements confortables.

Forte de son expérience acquise au fil des ans, l'agence de randonnée La Pèlerine est aujourd'hui LA spécialiste de l'organisation de vos circuits «Compostelle», mais également une référence dans l'organisation de vos séjours Liberté aux quatre coins de France ! Notre motivation permanente reste un gage de qualité, dans un esprit de proximité et de convivialité laissant à nos randonneurs l'unique préoccupation, celle d'apprécier leur séjour en marchant libre et léger.



Une destination bord de mer avec la côte bretonne

Zoom sur la saison écoulée

Du fait de notre activité, nous avons été touchés de plein fouet par la crise sanitaire... Le printemps étant propice à la randonnée, le premier confinement a signé un arrêt « brutal » de tous nos séjours de randonnée prévus jusque-là. Le mois de mai est notre plus gros mois de l'année en termes de départs, le fait d'annuler tous nos circuits du printemps dernier a été vécu comme un véritable coup de massue. Heureusement, avec le déconfinement estival, les français ont eu l'envie et ressenti le besoin de s'oxygéner l'esprit, nous avons reçu un nombre important de demandes. L'équipe a su répondre présente et se rendre disponible pour traiter les départs en dernière minute pendant l'été. Nous sommes actuellement et depuis plusieurs mois maintenant dans l'incertitude, nous comprenons tout à fait que les clients ne projettent pas de prochaines vacances dans l'immédiat. Quoiqu'il en soit, nous restons optimistes et confiants et nous nous tenons prêts pour faire partir dans de bonnes conditions le maximum de clients-randonneurs sur les chemins en 2021 !





*Une destination montagne
avec le Sancy*

Samuel CAILLEAU, responsable de l'agence de voyages La Pèlerine

« Je suis originaire d'Angers dans le Maine et Loire et suis arrivé à Saugues en 2010 pour rejoindre l'équipe La Pèlerine. Il s'agissait de mon premier emploi, ayant réalisé des études dans le Tourisme ainsi que des stages dans des agences de voyages spécialisées dans la randonnée pédestre. Passionné de randonnée et de sports de pleine nature en général, je me suis vite plu dans la région ! Après m'être occupé au sein de l'agence et pendant plusieurs années des réservations « Compostelle » sur les caminos espagnols, je suis désormais le directeur de La Pèlerine depuis janvier 2019. C'est un réel plaisir de poursuivre l'aventure « La Pèlerine » en compagnie d'une équipe jeune, dynamique et toujours partante pour de nouveaux projets ».

La Pèlerine à Saugues semble sans doute loin de tout, mais proche de vous et attentive à vos projets !
Découvrez toutes nos randonnées sur www.lapelerine.com



LE PÔLE LAINE du PAYS de SAUGUES

PORTE-ÉTENDARD DU MADE IN FRANCE

LE PÔLE LAINE du PAYS de SAUGUES s'est inscrit, dès sa création en 2015, dans une dynamique de développement économique, rassemblant tous les acteurs de la filière « Laine », des éleveurs aux transformateurs jusqu'aux prestataires touristiques. L'objectif clairement affiché, dès l'origine, a été de s'appuyer sur les savoir-faire historiques de notre territoire concernant la production (les éleveurs) et la transformation (Laurent-Laine et Les Ateliers de la Bruyère) afin de les renforcer structurellement et économiquement et de les rendre créateurs d'emplois.

La première action déterminante a été, à la suite du colloque de Novembre 2015 « Lavage des Laines en Europe », ayant

rassemblé 150 participants de 15 pays Européens, à Saugues, de permettre la sauvegarde du dernier lavage de laine semi-industriel de France en créant la Société « LAVAGE de LAINE du GEVAUDAN », co-entreprise portée par Laurent-Laine et les Ateliers de la Bruyère.

Cet outil, stratégique pour la filière laine, permet de se placer comme un acteur essentiel pour de nombreux transformateurs dans le cadre du Made in France, et d'être présent, comme membre fondateur du Collectif TRICOLOR, au côté de grandes entreprises Nationales.



Le collectif Tricolor rassemble éleveurs ovins, transformateurs, industriels, acteurs de la création et de la distribution et territoires, et a pour ambition de relancer la transformation des laines françaises.

LES ÉTAPES DE TRANSFORMATION



LES MEMBRES FONDATEURS

La première étape, consiste à tester les laines d'une douzaine de races, qui triées et lavées seront transformées en fils et tissus. Des collections d'échantillons seront élaborées pour être présentées aux grandes marques. Les Ateliers de la Bruyère et le Lavage de Laines du Gévaudan sont entièrement mobilisés, pour le tri et le lavage, à ce stade du projet, démarré dès cet automne. Les partenaires déjà fortement engagés sont, outre la FNO, plusieurs grands fabricants et distributeurs, ainsi que plusieurs Parcs Naturels Régionaux

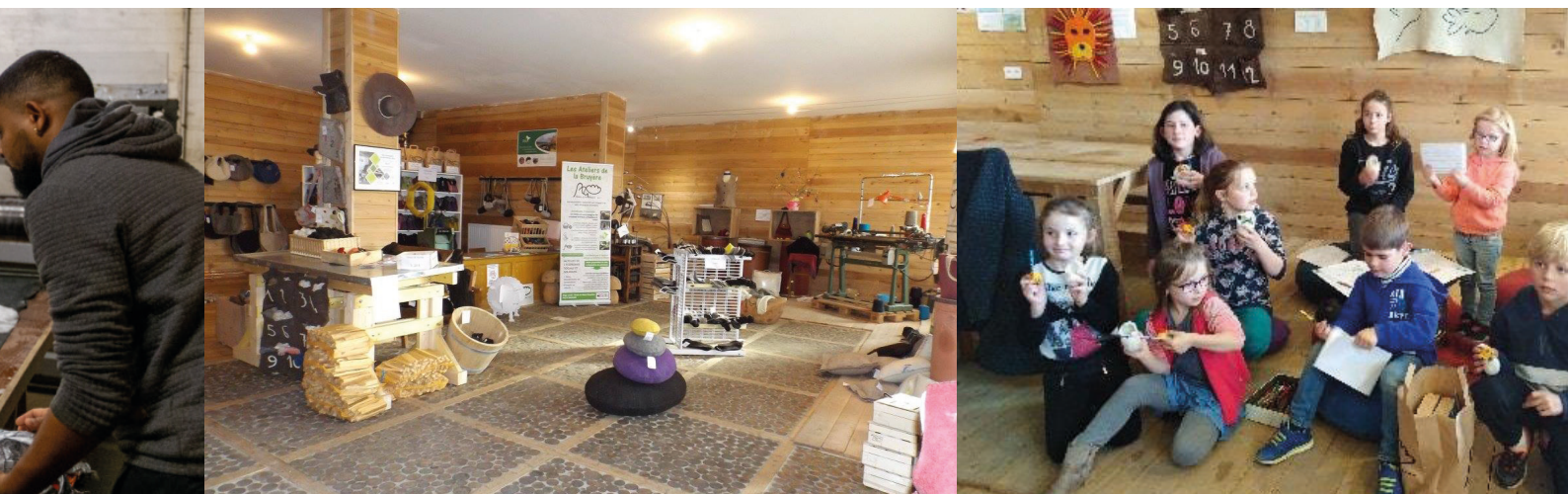
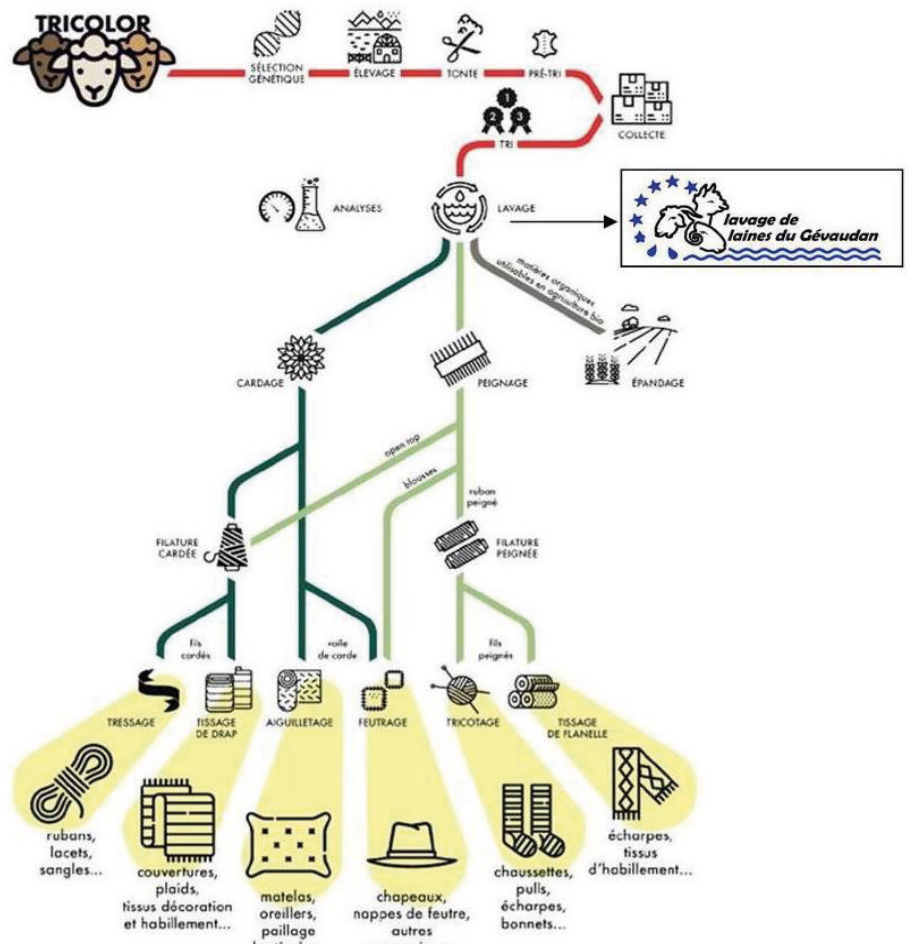
D'autres actions ont également marquées l'année 2020, comme la mise en place, avec quelques éleveurs, d'une production de légumes de plein champ en lien avec la légumerie de Langeac et le développement des circuits courts, notamment dans la restauration collective.

L'objectif symbolique affiché est de passer de 4% aujourd'hui à 24% de laine française utilisée sur le territoire.

Soit 1690 tonnes de laine en suint, en 2024 ! Cette dynamique offre aux membres du Pôle Laine et à notre territoire des perspectives très positives de développement.

Par ailleurs, La LAINERIE du GEVAUDAN continue de s'inscrire comme un élément de mise en valeur touristique de la filière. L'espace muséographique a reçu, cette saison une exposition temporaire consacrée à une artiste belge, Anne-Marie GODERIS. Le contexte estival n'a malheureusement pas permis d'accueillir autant de public qu'espéré.

LA FILIÈRE DE TRANSFORMATION



LE MARCHÉ FORAIN

LE REFLET DE NOTRE TERROIR



« CONVIVIALITÉ,
ACCESSIBILITÉ,
SÉCURITÉ »

Au-delà d'un simple service de proximité, notre marché c'est une ambiance particulière, un lieu privilégié de rencontres et d'échanges. Chaleureux, authentiques les étals qui présentent des produits de qualité sont le reflet de notre terroir, de nos traditions et ajoutent encore à l'harmonie de l'ambiance populaire.

C'est notre histoire, nous nous devons la conserver, nous nous devons de la prolonger. Aujourd'hui le marché s'affirme bien plus qu'une simple survivance des formes anciennes d'échanges, il se mue en outil de commercialisation actualisé, tel que circuit-court, mais aussi en outil d'aménagement et d'animation de l'ensemble des espaces et rues de notre centre-bourg. Nous nous devons d'accompagner cette mutation.

Les 3 maîtres mots qui sous-tendent l'action de mutation en cours et qui va se poursuivre dans le but de faire progresser le « vendredi matin à Saugues » pour le bien de chacun de nous.

Fort de l'appui de l'agent de développement de la communauté de communes, plusieurs réunions de travail avec le conseil municipal, le représentant des forains, le placier, l'association M ton Marché ont permis l'élaboration d'un règlement de marche et d'un plan projet (probablement perfectible) élaboré et apprécié sous l'angle du déballage forain, de l'amélioration de la sécurité des usagers, d'une optimisation de l'occupation des espaces du centre-bourg.

Les dispositions prévues tant au niveau du plan projet du marché que du règlement seront mises en œuvre de façon progressive à compter du printemps 2021. Les transferts d'étals sur la place du Dr Simon ont montré qu'une meilleure répartition dans les espaces du centre-bourg sans nuire à la convivialité est possible induisant une amélioration sensible de la sécurité dans l'intérêt de tous chaland, chineurs, promeneurs, forains. Précisément les jours d'activités intenses que sont les foires et marchés doivent faire l'objet d'un processus d'amélioration continu en vue de permettre toujours plus d'accessibilité et de sécurité.



LA JOURNÉE NATIONALE DU PETIT COMMERCE

Samedi 10 octobre 2020 avait lieu la 12ème Édition de la Journée Nationale du Commerce de proximité et de l'artisanat en centre ville.

La finalité de cette manifestation soutenue par le Ministère délégué chargé des petites et moyennes entreprises sur l'ensemble du territoire national est de promouvoir les valeurs du commerce de proximité auprès de la population.

Une délégation du Conseil municipale s'est rendue à Vorey où la municipalité s'était associée à cette initiative.

LES OBJECTIFS DE NOTRE VISITE

Observer dans un village qui nous ressemble, une manifestation réunissant les acteurs économiques autour des valeurs de **proximité et de lien sociale du petit commerce**.

Visualiser le niveau de **sensibilisation des habitants** au regard de la nécessité de faire travailler le commerce local et d'acheter dans sa « ville »

Apprécier comment s'expriment pour chacun les enjeux du maintien d'un commerce de proximité dynamique et diversifié qui **participe à la qualité de la vie d'un village**.



La journée a permis de tirer quelques enseignements. A cours de la réunion que nous organiserons à l'attention du commerce local dans le courant du 1er trimestre de 2021 nous profiterons de l'occasion pour évoquer ce sujet et recueillir l'avis de la profession sur l'intérêt d'un tel événement en Octobre 2021 à Saugues

TOUTAN PALETTE**ENTRETIEN AVEC RÉGIS JOLY****Pouvez-vous vous présenter ?**

Je m'appelle Régis, j'ai 48 ans, je suis originaire du Nord et installé à Saugues depuis le mois de juillet 2019. J'ai lancé mon activité de menuisier à plein temps à la suite. J'adore le village, je m'y sens très bien !

Pourquoi le bois ?

D'abord, j'ai de la chance, je touche du bois tous les jours ! C'est une matière noble et ancestrale. J'ai arrêté ma première activité de boulanger/pâtissier il y a trois ans pour consacrer plus de temps à ma passion, la menuiserie. Mon père était menuisier alors, je travaille le bois depuis plus de vingt ans. Je travaille le bois mais aussi l'acier pour répondre aux demandes de meubles bois/acier. Je fais tout type de meuble, du vintage, de l'industriel...

Pourquoi la palette ?

À la base, plus jeune, je voulais faire mon premier meuble, un meuble à chausse, mon père m'a montré une palette et m'a dit de le faire avec. Désormais ce qui m'intéresse c'est la régénération du bois. Normalement, une palette doit être jetée et brûlée. Ma volonté est d'éviter ce dessein, la palette que je travaille est faite en bois noble, avec du bois d'ici, le pin sylvestre. Pour faire des meubles plus imposants, j'achète du bois, je ne travaille pas qu'avec de la palette. Mais si un client tient à ce que son meuble soit entièrement fait en palette, c'est possible ! Je retravaille la palette, elle n'est pas brute, je la déstructure, je la travaille et je la restructure. La palette donne au meuble une authenticité, que je façonne pour qu'il ressemble au client.

**Comment peut-on acheter vos meubles ?**

Je ne fonctionne qu'à la commande. Les clients peuvent me contacter par téléphone, mail, ma page Facebook ou directement à l'atelier. J'ai des photos de mes créations sur ma page Facebook. Ensuite, les clients me formulent une demande et je propose un meuble à travers des plans avec des conseils esthétiques et pratiques. Suivant l'avancée du meuble, j'envoie les photos aux clients. Je fais aussi bien pour du particulier que du professionnel, restaurant, coiffeur... J'ai une clientèle un peu partout en France, je propose aussi la livraison des meubles.

Des projets ?

Je viens d'acheter un atelier à Saugues, un atelier beaucoup plus grand, avec à l'étage mon logement qui servira de showroom. Une nouvelle aventure qui se prépare !

CONTACTS

7 Rue Clémence, 43170 Saugues
 jolyr2184@gmail.com
 06 59 84 61 42



À VOUS LA PAROLE

ECOPACK SOLUTION

ENTRETIEN AVEC CLÉMENT FILÈRE

Est-ce que tu peux te présenter ?

Je m'appelle Clément Filère, j'ai 27 ans, j'ai grandi à Saugues avant de partir au Puy-en-Velay pour mon lycée, puis à Lyon pour mes études en gestion et commerce que j'ai terminés en septembre 2019. C'est à ce moment-là que j'ai décidé de revenir à Saugues pour créer mon entreprise ECOPACK SOLUTIONS

Ecopack solutions c'est quoi ?

Ecopack Solutions est une entreprise qui a pour objectif de lutter contre le suremballage e-commerce (commerce en ligne). Pour cela j'ai conçu le colis e-commerce «Boomerang», un colis réutilisable et écoresponsable.

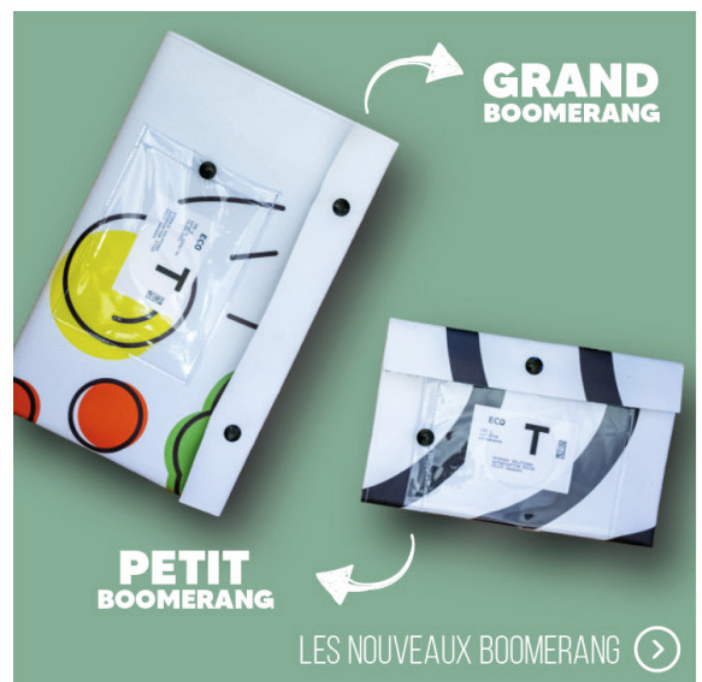
Comment ça marche ?

Les colis Boomerang sont fabriqués à partir de bâches publicitaires revalorisées. J'ai créé une filière de collecte en Rhône Alpes Auvergne afin de récupérer ces bâches en fin de vie auprès d'entreprises, de collectivités et de particuliers. Une fois collectées, je nettoie ces bâches destinées à la poubelle pour les faire assembler à Vergongheon sous forme de pochette (colis) e-commerce. Une fois les colis Boomerang assemblés, je les loue à des marques de vêtements e-commerce afin d'expédier leur commande. L'aspect innovant des colis Boomerang c'est qu'ils sont réutilisables. Vous pouvez renvoyer gratuitement votre colis vide en le déposant dans la boîte aux lettres la plus proche de chez vous. Les colis boomerang reviendront alors à Saugues pour être nettoyés puis reloués à une nouvelle marque e-commerce. Grâce à ce principe, les colis Boomerang peuvent être utilisés plusieurs dizaines de fois et ont le plus faible impacte carbone du marché (6 fois moins émetteur de CO2 que l'utilisation de colis à usage unique).

Comment t'est venue cette idée ?

L'idée m'est venue en commandant sur internet, lassé de devoir jeter mes colis et emballages plastiques qui étaient de plus en plus volumineux et nombreux. J'ai alors fait quelques recherches sur le sujet et je me suis inspiré d'un concept qui existait en Finlande.

J'ai donc repris ce concept d'emballages réutilisables et je les ai adaptés afin qu'ils puissent être le plus écologiques possibles. C'est ainsi que j'ai décidé de fabriquer les colis Boomerang à partir de bâches publicitaires revalorisées et de tout faire pour garder la fabrication en France et plus particulièrement en Haute Loire.





Ton conseil pour lancer une start-up ?

Ne rien lâcher ! Surtout au début ou on est dans le flou et qu'il faut quand même expliquer à ses proches notre nouveau projet. Certaine personne seront là pour vous soutenir d'autres un peu moins. Peu importe, il faut garder son cap et au moins essayer. Le pire serait d'avoir des regrets.

Comment a été reçu ton projet par les sites de e-commerce ?

Le projet du colis Boomerang a été très bien accueilli par les marques e-commerce. Notamment par des marques qui souhaitent proposer des vêtements plus respectueux de l'environnement. Depuis plusieurs années des centaines de marques «écoresponsables» se créent partout en France, proposant des vêtements avec des matériaux écologiques ou de fabrication française. Avec Boomerang ces marques peuvent enfin proposer à leur client une livraison en accord avec les valeurs environnementales de leurs produits. J'ai effectué un test des colis boomerang cet été auprès d'une dizaine de marques françaises et depuis décembre 2020 j'ai lancé la commercialisation. De plus en plus de marques me contactent qui souhaiteraient mettre en place ce type de livraison écoresponsable.

Lauréat du prix DCF Start up, ca fait quoi ?

Une grande fierté et un bon bol de motivation. Ce prix me reconforte dans le choix que j'ai fait il y a plus d'un an. La route reste encore très longue mais ce genre de récompense me montre que mon projet intéresse les gens et qu'il a réellement une chance de se concrétiser.



(Clément Filère à gauche)

Quoi faire des bâches inutilisées dans les caves et greniers sauguains ?

En effet si des sauguains, entreprises, associations ou particuliers ont des bâches qu'ils ne se servent plus, je serais ravi de venir les récupérer afin de leur donner une seconde vie. **Le plus simple est de m'envoyer un mail à ecopackrevalorise@gmail.com ou de me joindre au 0761442520**



DONNONS UN NOUVEL ELAN À NOTRE ÉCONOMIE

MAINTENIR, ENCOURAGER ET VALORISER
NOTRE RICHESSE AGRICOLE

LE MARCHÉ AU CADRAN

Le nouveau marché au cadran a pour but de garder une dynamique agricole dans la région. C'est la possibilité pour les éleveurs de commercialiser des animaux autres que les petits veaux ou les agneaux tels que les vaches, les broutards... et de maintenir un prix de référence.

La vente ne se fait plus au gré à gré mais par un système d'enchères.

Les animaux défilent lot par lot devant les acheteurs qui misent sur la bête en faisant monter les prix grâce à un clickeurs. En haut, dans une autre salle se trouve l'agriculteur qui clique sur un bouton pour accepter ou refuser l'offre de l'acheteur. La vente se fait de façon anonyme, grâce à un numéro de lot attribué lors de l'enregistrement des animaux. Le marché (la SEML) achète les animaux aux éleveurs et les revend aux négociants, ce qui garantit un paiement rapide.

Pour le bon fonctionnement de ce marché, deux secrétaires à mi-temps (Irène Nauton et Céline Di Bin) embauchées depuis le début par la SEML s'occupent de toute la partie administrative et comptable. Elles travaillent les lundis, les mercredis après-midi et les vendredis. Leur travail consiste principalement à enregistrer les entrées et les sorties des animaux, vérifier les documents d'accompagnement des bovins, établir les factures et effectuer la saisie comptable pour le centre de gestion.

Les bouviers ont aussi un rôle très important dans ce type de marché. Lorsque les animaux arrivent, ils doivent vérifier leur identité (médailles) et leur état général.

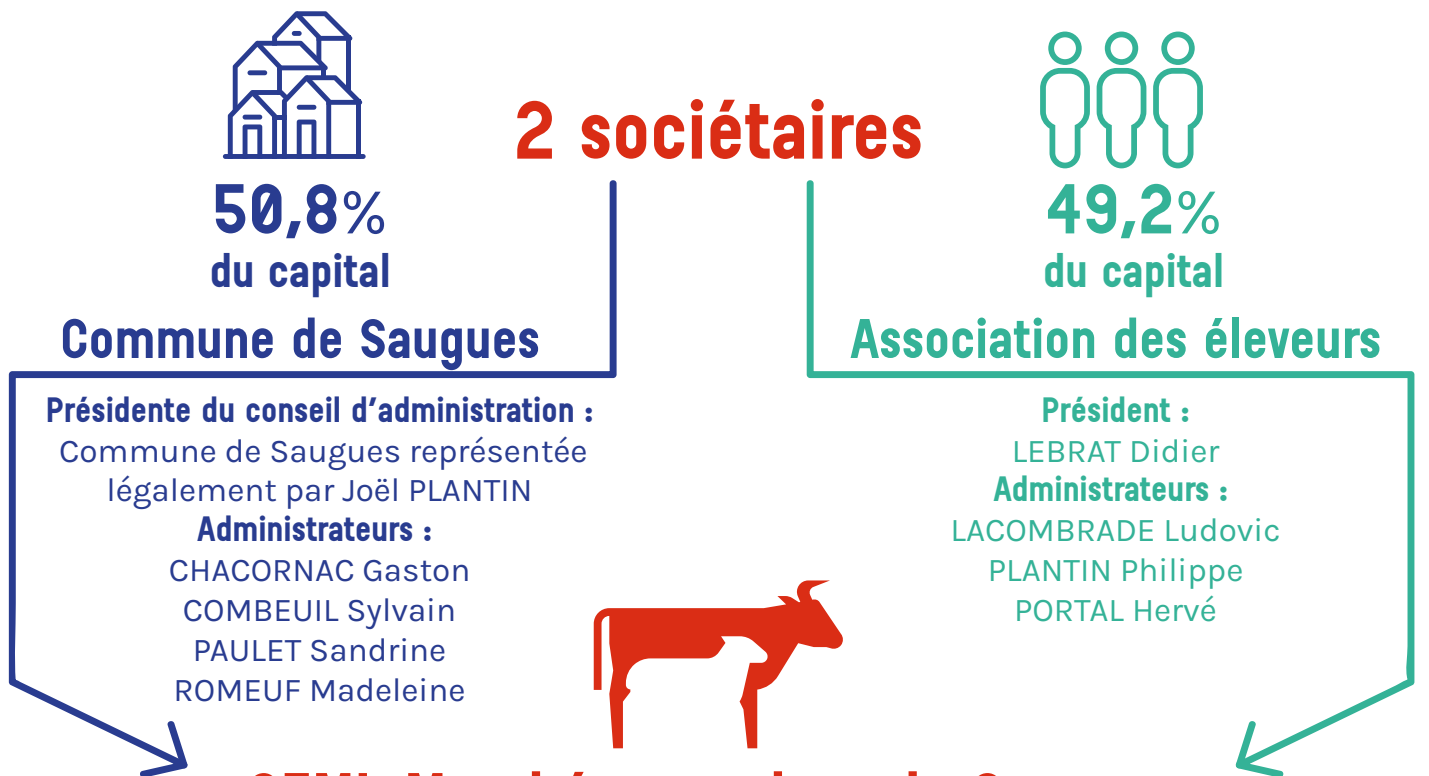
Ils s'occupent de la pesée et sont aussi responsables de la manipulation et de la santé de l'animal. Ils assistent ensuite le chef des ventes durant les négociations.

Pour finir, les bouviers ont la responsabilité de recharger dans le bon véhicule tous les animaux vendus ou non pour que chacun regagne bien sa nouvelle destination.

Aujourd'hui, la SEML emploie six bouviers (Olivier Coston, Hervé Portal, Serge Anglade, Maurice Julien, Didier Domas et Paul Redon) pour gérer les mouvements d'animaux au sein du marché. Ils ont tous un temps partiel, des modifications d'emploi du temps ont été faites lors de la mise en place du nouveau conseil d'administration pour limiter les coûts de main d'oeuvre. Ainsi en fonction des marchés (veaux, gros bovins, ovins) le nombre de bouviers présents est variable (4 ou 6) pour permettre un roulement.



Organisation administrative de la SEML



Il s'agit d'une Société d'Economie Mixte Locale à Conseil d'Administration, présidée par la commune de SAUGUES représentée par Joël PLANTIN. Doté d'un capital social de 50 000€ et dont le Siège social se trouve à la Mairie de Saugues 8, Rue de l'hôtel de ville 43170



Animaux vendus à la SEML
Frais de marché : 1,7%



Animaux vendus aux acheteurs par la SEML
Frais de marché : 1,3%

ANNÉE 1

4 063 546 €
Chiffre d'affaires

95%
Pourcentage
de vente

18 917
Nombre d'ovins

1 200
Nombre de
gros bovins

2 500
Nombre de veaux

PRÉSENTATION DE JÉRÉMY SAUVANT, CHEF DES VENTES

J'ai 30 ans et je suis originaire de Tarnac, un petit village Corrèzien situé sur le Plateau de Millevaches. Issu du milieu agricole, c'est tout naturellement qu'après l'obtention de mon Brevet, j'ai poursuivi mes études au sein du Lycée Agricole de Naves (19) où j'ai obtenu un BEPA « Productions animales », un BAC Pro CGEA « Conduite et gestion d'une entreprise agricole » puis un BTSA « Productions animales ». J'ai ensuite obtenu une Licence Professionnelle « Suivi globale de l'élevage et de la transformation des produits animaux » à l'Université des Sciences et Techniques de Limoges ainsi qu'au Lycée Agricole des Vaseix (87). Lors de mes études, plusieurs stages en entreprise étaient obligatoires, j'ai donc choisi à deux reprises « La société Cadran L'Empereur d'Ussel », lieu de vente aux enchères d'animaux « Bovins », où mon père commercialise la quasi-totalité de sa production bovine de race Limousine. Ces stages m'ont apportés énormément tant sur le relationnel entre les éleveurs et les négociants que sur la valorisation des animaux produits ainsi que les divers débouchés.

J'ai ensuite commencé à réaliser mes premières ventes après la signature d'un CDI avec le Chef des ventes en poste à ce moment-là en tant que Technico-Commercial. Après quelques mois, le Marché au Cadran de Saint Christophe en Brionnais annonçait le recrutement d'un Chef des ventes. J'ai donc décidé pour le compte de mon employeur de poursuivre sur ce chemin et depuis 2013 j'anime les ventes chaque semaine dans ce Marché. J'ai également réalisé des ventes dans le Marché au Cadran de Mauriac (15) et celui des Hérolles (86) lors de remplacements occasionnels. Lorsque le Marché de Saugues nous a contactés c'est avec plaisir que nous avons répondu présent lors de son ouverture afin d'apporter conseil et technicité. Au 1er Janvier 2020, j'ai choisi de proposer mes services en tant que Chef des Ventes auprès des Marchés au Cadran en gardant un mi-temps au Marché au Cadran d'Ussel.

Le Marché au Cadran de Saugues est un nouveau souffle pour le milieu agricole, il apporte une meilleure valorisation des animaux, grâce à la mise en concurrence de plusieurs négociants chaque semaine, tout en garantissant l'anonymat des transactions. La diffusion des cotations après chaque vente est un atout précieux tout comme le paiement garantis. C'est un lieu conviviale, et d'informations qui permet pour certains de tisser à nouveau un lien social et de reprendre la main sur la vente de ses animaux.

40 INTERVIEW CROISÉE DE TROIS ÉLEVEURS



Ils sont 3 éleveurs et se sont prêtés au jeu de l'interview croisée pour nous livrer leur vision du marché au cadran.

Pourriez-vous décrire votre entreprise en quelques mots ? Où se situe t-elle ?

A.C : J'ai 50 vaches laitières, pour 65 hectares. Mon exploitation se trouve à Ganillon.

V.B : J'ai des bovins race montbéliarde en lait bio, en Margeride, à proximité de Grandrieu.

A.D : C'est une exploitation indivisuelle de 310 brebis mères en Lozère.

Que pensez-vous du marché au cadran de Saugues ?

A.C : C'est un bon marché et un atout pour les agriculteurs. Il faut savoir évoluer.

V.B : C'est un très bel outil de travail, adapté à notre territoire et qui répond au besoin d'aujourd'hui.

A.D : C'est une opportunité pour moi, car mon lieu d'exploitation est à 25km du marché.

Pourquoi venez-vous au marché de Saugues ?

A.C : Pour maintenir le marché de Saugues, les cotisation et conserver le lien social.

V.B : Je viens à Saugues, car c'est un marché type «cadran».

A.D : Pour sa facilité, ses cours et son ambiance !

Quels sont pour vous les points forts et les points faibles du marché ?

A.C : J'aimee que le paiement soit sécurisé et que les ventes soient anonymes. Par contre je trouve qu'on a une faible vision des animaux.

V.B : Le fait qu'il y ait une concurrence entre les négociants, la bonne ambiance et le bon accueil du personnel sont les points forts. Pour les points faibles, il manque des acheteurs et du bétails.

A.D : Que des points forts, une organisation au top !

Que diriez-vous à un non-adhérent pour le motiver à venir au marché au cadran ?

A.C : Il faut venir pour maintenir un marché sur le secteur de Saugues. C'est simple, plus il y aura d'animaux, plus il y aura de négociants.

V.B : Le marché au cadran est très adapté à notre époque, c'est un outil d'avenir et que la commune de Saugues a su prendre la bonne décision en le construisant.

A.D : Venez visiter et vous rendre compte du travail qui a été fourni par tous ceux qui ont euvré pour nous.

TRANSFORMATION DU MARCHÉ AUX BESTIAUX EN MARCHÉ AU CADRAN – PLAN DE FINANCEMENT RÉALISÉ

DÉPENSES

MONTANT TOTAL DES TRAVAUX
ET MAÎTRISE D'ŒUVRE HT **741 061€**

RECETTES

ETAT – DETR	195 000 €
CONSEIL RÉGIONAL	250 000 €
CONSEIL DÉPARTEMENTAL	100 000 €
AUTOFINANCEMENT	196 061 €

26% D'AUTOFINANCEMENT

CONCOURS DES CHEVAUX (5 SEPTEMBRE 2020)

En 2020 et comme depuis bon nombre d'années, les chevaux lourds ont fait leur apparition sur la Place du Breuil pour le concours.

18 chevaux lourds étaient présents ce jour-là sous un beau soleil qui a su attirer de nombreux visiteurs et habitués.

Pour l'année à venir et à la suite d'une demande du syndicat des chevaux lourds, le concours se déroulera le 31 juillet 2021.

CONCOURS DEPARTEMENTAL

ARDENNAISE FEMELLE 1 AN :

1er prix : Java de Tavernat - CLAUDE ANGLADE

2ème prix : Jade de Tavernat - CLAUDE ANGLADE

3ème prix : Josie de Tavernat - CLAUDE ANGLADE

ARDENNAISE FEMELLES 3 ANS :

1er prix : Hilana De Tavernat - CLAUDE ANGLADE

COMTOIS FEMELLE 1 AN :

1er prix : Jacynthe des eaux - GERANTON Bruno

2ème prix : Jouyeuse des eaux - GERANTON Bruno



CONCOURS COMMUNAL TRAIT SUITEES COMTOIS

2 ANS

1er prix : Inés de Sorlac - GERANTON Philippe

2ème prix : Inés - GERANTON Bruno

3ème prix : Iris - GERANTON Bruno

3 ANS

1er prix : Hulyne - GERANTON Bruno

6 ANS

1er Prix : ETOILE - MICHEL MARTIN

2ème prix : SALSA - NURY Pascal

TRAIT NON SUITEE

BRETONNE

1er prix : VERMEILLE - CUBIZOLLES Bruno

2ème prix : BELETTE - ALLES Jacky

3ème prix : UKRAINE - ALLES Jacky

COMTOIS

1er prix : GALIPETTE - GERANTON Bruno

2ème prix : ARBELETTE - CUBIZOLLES Bruno

3ème prix : NIKITA - NURY PASCAL

CONCOURS DES VEAUX (21 DÉCEMBRE 2020)

Cette année a eu lieu le traditionnel concours des veaux. Habituellement celui-ci se déroule le premier week-end de décembre mais cette année, pour un souci d'organisation, il s'est déroulé le 21 décembre.

77 veaux étaient comptés ce jour-là, dont 37 inscrits au concours, 24 mâles et 13 femelles.

Le jury, composé de Manon Hugony, David Bessette (XR REPRO); Emmanuel Eymard (Chambre agriculture); Quentin Coste, Thomas Ombret (Jeunes agriculteurs); Jean-Pierre Salgues, David Loubier (Agriculteurs), a pu juger les petits veaux pendant que la vente des grosses avait lieu (broutards, génisses, vaches)

Le marché de Saugues est essentiel pour le dynamisme de notre région agricole. La commune compte sur l'engagement de tous pour le fonctionnement de ce «nouveau» marché.

CATÉGORIE MÂLES

- 1) GAEC des Rocs
- 2) Viala Hervé
- 3) Freceynet Hervé
- 4) GAEC des Pruneloux
- 5) Galtier Evelyne

CATÉGORIE FEMELLES

- 1) EARL du Bief de la Seuge
- 2) GAEC de Martinac
- 3) GAEC de la Haute Auvergne
- 4) GAEC de Darne
- 5) EARL du Ménial

TIRAGE AU SORT POUR LES ENTRÉES DU MARCHÉ AU CADRAN

GAEC des Capricornes
GAEC du barrage
JOUVE Mathieu
GAEC des Bouton d'or
La ferme Clouzet
GAEC des Noisetiers
PLANTIN Philippe
MERLE Jean- Luc
GAEC de Jourde
LAURENT Gilles



*À VOUS LA PAROLE***LA FERME DU BRANCOUNY****ENTRETIEN AVEC HELENE ET JEAN-PIERRE**

Dans un Pays qui se remet tout doucement en marche, les modes de commercialisation évoluent notamment pour les produits locaux, merci de nous recevoir pour nous faire partager votre expérience.

**Le confinement vous a-t-il amené à changer vos habitudes ? Décrivez nous ce que vous avez mis en place.**

A l'annonce du confinement, nous avons dû penser différemment car nos circuits de distributions habituels ont été supprimés (vente directe).

C'est une collègue restauratrice Mélissa Bouchut food truck POP «du Pré O Plat» qui nous a suggéré de mettre en place des paniers avec nos produits. L'idée nous a séduit et nous avons très rapidement lancé les paniers avec nos produits et ceux d'une 20 aine de producteurs. Nous avons lancé cela uniquement avec facebook, et l'initiative à été très largement partagée. Nous livrons toute la Haute Loire. Grâce à cet engouement, nous avons pu embaucher Pauline à mi-temps et créer un site Internet. www.fermedubrancouny.fr, le clic & collect était lancé.

Nous avons également lancé une tournée de villages samedi après-midi. (St Paulien - Vergezac - Chaspuzac et St Jean de Nay)

Quelle est l'appréciation des consommateurs ?

Le retour des consommateurs a été très positif. En effet, certaines personnes qui n'allaient pas sur les marchés, ont découvert de nouvelles saveurs et d'autres se sont remémorées le goût des produits de leur enfance, quoi de mieux que de pouvoir faire revivre de bons souvenirs. D'autres personnes ne pouvaient sortir du tout car trop fragiles, cela leur a permis de manger sainement et d'être livrées quotidiennement.

Cela vous a-t-il permis d'élargir votre clientèle ?

Oui, nous avons effectivement élargi notre clientèle.

Pensez-vous que ces nouveaux modes d'achat soient durables, voire s'étendent ?

L'exemple de la livraison des paniers montre que ce système est éphémère. Une fois le déconfinement annoncé le nombre de paniers a été divisé par 2 et en septembre nous avons dû arrêter. En revanche, les tournées de village sont très appréciées par nos aînés.

Parlez nous un peu de la mise en place de votre site?

Que conseillez vous à quelqu'un qui veut se lancer dans l'aventure ?

Nous avons eu beaucoup de chance. C'est la société asc2si qui avait monté une plateforme de vente de produits du producteurs au consommateur durant le confinement. Nous l'avons acheté et changé de nom de domaine.

Votre point de vue sur les solidarités existantes en cette période difficile ?

Durant ce premier confinement, nous avons également remarqué l'importance des collectivités locales : intercommunalités et municipalités qui ont également beaucoup fait pour les artisans et producteurs. La solidarité a été exceptionnelle, elle continue encore et j'espère que cela va durer dans le temps.



LE CONSEIL D'HÉLÈNE POUR UN SITE INTERNET

il faut déjà savoir ce que l'on veut faire (site vitrine ou achat) car le tarif n'est pas le même. Il faut également faire un travail de fond important avec les produits que l'on souhaite mettre en avant. Aujourd'hui l'outil informatique est indispensable pour l'avenir de notre métier que ce soit les réseaux sociaux ou la visibilité internet (référencement).

Heureusement, il existe des formations mises en place par la cci ou la chambre des métiers.



LE TOURISME, UN ATOUT POUR NOTRE BASSIN DE VIE

LES ANIMATIONS

LES MARCHÉS NOCTURNES

En accord avec notre programme électoral et pour manifester notre soutien aux commerces locaux, aux producteurs et petits artisans, nous avons organisé deux marchés nocturnes. Lors de leurs déambulations, les visiteurs ont pu profiter de différentes animations musicales. Très appréciée par les différents participants, cette manifestation sera proposée plus fréquemment à la saison estivale 2021.



LA MADELEINE

Au vu des autorisations tardives concernant l'organisation des animations estivales, il nous a fallu être très réactif pour préparer la fête de la Madeleine en moins de quinze jours. Avec l'aide de la Farandole des mots, le salon du livre a pu se tenir et accueillir onze auteurs.



Notre traditionnelle fête de la Madeleine, seule manifestation à avoir pu être maintenue sur notre pays de Saugues a connu un réel succès malgré les contraintes liées à la Covid-19.

Les animations ont dû être adaptées au protocole sanitaire et nous avons pu voir plusieurs artistes déambuler dans les rues de Saugues.

ST-JACQUES DE COMPOSTELLE

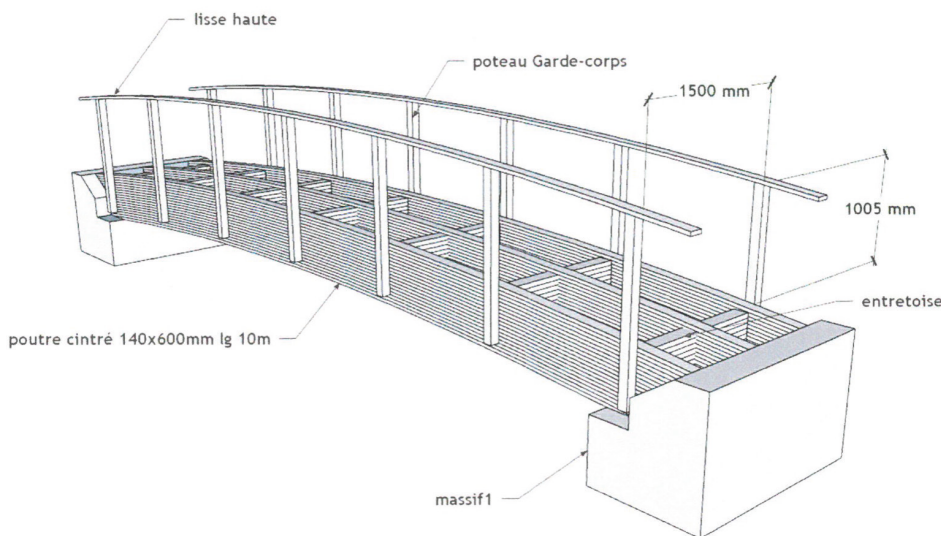
PASSERELLE DE SÉCURISATION DU CHEMIN

A la sortie du bourg, les pèlerins doivent emprunter le Pont de Ressac pour rejoindre le chemin de Saint-Jacques.

Ce pont trop étroit ne permet pas le passage simultané des véhicules et des marcheurs et cette section du chemin présente un caractère dangereux pour les marcheurs.

Il est donc nécessaire de créer une passerelle limitrophe au pont de Ressac ; dédiée aux marcheurs, et permettant un passage sécurisé pour rejoindre le Chemin.

Le montant des travaux s'élèverait à 50 389.10 € HT. Des subventions sont sollicitées à hauteur de 40 % auprès de la Région dans le cadre du Plan de relance et 40 % auprès de l'Europe dans le cadre du programme Massif Central. L'autofinancement de ce projet serait donc de 10 077.82 €, soit 20 %.



COUVERTURE PRESSE



FRANCE 3 AUVERGNE RHÔNE-ALPES

Haute-Loire : à la découverte de l'une des dernières entreprises de lavage de laine en France

Publié le 08/01/2020

C'est la dernière entreprise semi-industrielle de lavage de laine en France, elle est située à Saugues en Haute-Loire. Son activité perdure grâce au savoir-faire familial et à sa stratégie de traçabilité pour les éleveurs de moutons.



LE PROGRÈS

Pays de Saugues : la culture de la morille sous serre à l'honneur sur M6

Publié le 09 nov. 2020

Le pays de Saugues sera sous les feux de la rampe, dimanche 15 novembre, dans l'émission Capital sur M6. Christophe Perchat, initiateur de la culture de morilles sous serre, est devenu président de la société France-Morilles qui forme une centaine de licenciés par an.



LA MONTAGNE

Une équipe d'Arte en tournage au pays des Noisettes sauvages

Publié le 02/08/2020

Eddy Pizzardini et son caméraman Bertrand Saliou ont passé trois jours en immersion dans le pays de Saugues pour le tournage d'une émission pour Arte, Initiation aux voyages, consacrée à Robert Sabatier et son enfance à Saugues.

*À VOUS LA PAROLE***L'OFFICE DU TOURISME****ENTRETIEN AVEC AURELIE ET AUDREY**

Rencontre avec Aurélie et Audrey agents d'accueil à l'Office de Tourisme des Gorges de l'Allier - Bureau d'accueil de Saugues



Aurélie CHATEAUNEUF



Audrey FARGEOT

En quoi consiste le métier d'agent d'accueil à l'Office de Tourisme ?

C'est assez varié ! Nous sommes avant tout un point d'accueil et d'information. Nous recevons des touristes, des pèlerins ou plus généralement des randonneurs, des familles, des personnes de passage pour la journée... mais aussi des artistes car nous avons la chance de disposer d'une salle d'exposition. Et des saugains également !

Les questions les plus fréquentes concernent les lieux à visiter, les activités comme les randonnées, les hébergements, les animations et plus généralement la découverte de notre territoire, mais pas seulement. En fait, pour conseiller, nous faisons du « cas par cas », chaque personne ayant ses propres centres d'intérêts, ses préférences et ses impératifs.

Durant l'hiver, la fréquentation du bureau d'accueil est plus faible, nous en profitons donc pour mettre à jour notre base de données, outil indispensable à notre travail, et préparer la saison prochaine.

Qu'est-ce qui vous tient à coeur dans votre métier ?

Lorsque nous accueillons une personne, qu'elle soit ici pour une semaine ou pour une heure, nous voulons lui donner l'envie de rester un peu plus et surtout de revenir ! Le sourire et la bonne humeur sont la clef d'un échange aussi agréable qu'efficace. Parfois, nous sommes amenées à devoir casser des préjugés pesants sur le monde rural. C'est un challenge qui n'est pas difficile à relever ! Pour promouvoir un territoire, il faut l'aimer.

Et cet été 2020 ?

Il a été bien sûr différent des années précédentes. Il a fallu s'adapter aux protocoles sanitaires.

Le programme des animations était malheureusement bien allégé. Par exemple, habituellement à l'occasion du Festival Celte, nous avons une grosse fréquentation à l'Office de Tourisme et il faut avouer que tout ce monde, comme le son des cornemuses dans les rues nous ont manqués ! D'avance, nous pouvons dire que l'été prochain, avec ses fêtes de village et toutes ses animations diverses et variées sera attendu et certainement très apprécié !

Malgré tout, nous avons eu plus de passage que ce à quoi nous nous attendions (4 063 personnes ont poussé la porte du bureau entre juin et septembre). La grande majorité des visiteurs, après des semaines de confinement, avait besoin de grand air et de nature !

Cette saison aura eu comme effet positif, faute de pouvoir « partir loin », de faire découvrir ou redécouvrir la France et ses territoires. Quant à l'état d'esprit des visiteurs, nous l'avons trouvé plus apaisé, moins pressé.

Puis, la plupart des prestataires d'activités sportives et culturelles, les hébergeurs, les restaurateurs ont pu travailler et accueillir au mieux les visiteurs de notre territoire et le faire vivre.

UNE TABLE D'HÔTE REPRISE

ENTRETIEN AVEC JESUS VIDAL

Après une carrière professionnelle bien remplie en France, en Espagne, en Afrique et plusieurs AVC cet hospitalier a pris goût à la randonnée et à la marche, il a pèleriné 3 fois jusqu'à Compostelle, un temps de réflexion dans la sérénité qui lui a permis d'imaginer sa vie dans la bonne continuation.

Je sais maintenant apprécier le positif de la vie. Il aime l'accueil et c'est tout naturellement qu'il il y a moins d'un an il s'est installé dans le gîte Itier-Martins à l'origine de l'accueil des pèlerins de Saint-Jacques.

Aidé par les propriétaires, il a rénové le gîte et donné un nouveau cachet aux quinze couchages de la maison, et il y a même une chambre isolée pour ronfleur !

“ Dans ce village j'ai été reçu comme si j'étais un membre de la famille Sa devise : Remettre le lendemain matin des pèlerins requinqués, tout neufs.

Début mars il était prêt pour démarrer la saison avec un « joli portefeuille de réservations », mais le virus a bouleversé tout cela. Heureusement, l'hôte est positif, il se réjouit de bénéficier d'une grande salle à manger, de chambres vastes et équipées chacune de WC et Salle de bain facilitant la distanciation sociale attendue. Si ses premiers mois à Saugues furent difficiles, Juillet, Août et Septembre furent trois mois très satisfaisants permettant de rattraper une grande partie du retard.

Jesus est heureux d'avoir fait ce choix malgré la Covid-19 et les conséquences induites, il est très optimiste pour la suite.

Il sait qu'il lui faudra être patient pour mieux faire connaissance avec les Gabales dont « les traits de caractère ne sont pas pour lui déplaire » dit-il.



ENCOURAGEONS LA VIE ASSOCIATIVE & L'OFFRE CULTURELLE

LE MOTO CLUB DE SAUGUES

Forte de ses 40 membres et nombreux sympathisants le Moto Club de Saugues continue sur sa lancée. Après 2 épreuves d'endurance moto tout terrain comptant pour le championnat de ligue en 2018 et 2019 l'association a décidé d'organiser une 3eme édition le 30 août 2020 dans la côte des Salles où plus de 200 pilotes ont pu s'affronter sur un parcours technique et exigeant. L'Endurance du Gevaudan est désormais un rendez-vous incontournable pour les pilotes de toute la région Auvergne-Rhône-Alpes et ce grâce aux membres de l'association et aux nombreux bénévoles sans lesquels une telle épreuve ne pourrait pas avoir lieu.



L'association est aussi le gestionnaire du terrain de moto cross de Saugues qui se situe sur une parcelle de la Cham Haute de Saugues. Plusieurs journées d'ouverture du terrain ont été programmées en 2020 pendant lesquelles les pilotes de haute Loire et des départements voisins ont pu s'entraîner. Des travaux de remise à niveau du terrain seront programmés cet hiver avant une réouverture le printemps prochain.



LA GÉVAUDANE

UNE ANNÉE EXCEPTIONNELLE AVEC DES RECORDS !



Les organisateurs ont eu raison de préparer activement l'organisation de la Gévaudane.

La Gévaudane fut la première course à pied hors stade du département de cette année en raison de la crise sanitaire. Les bénévoles ont du redoubler d'efforts pour respecter les mesures sanitaires obligatoires : inscriptions uniquement sur internet, distanciation et masques obligatoire au moment du retrait des dossards, gel hydroalcoolique, ravitaillement individuel et remise des prix aménagée.

Au final, le monde de la course à pied était heureux de fouler les chemins de la margeride, avec 2 records : celui de la participation avec 284 adultes, 75 enfants et un chrono battu sur la distance des 13 km !

Avant le départ des courses, un hommage a été rendu à Yvan Bizet. Fidèle à la Gévaudane, et vainqueur à 3 reprises disparu quelques jours avant.

Une belle réussite et une belle manifestation. Toute l'équipe de la Gévaudane tient à remercier tous les participants, les secouristes, les sponsors, les collectivités locales et les nombreux bénévoles sans qui la course ne pourrait avoir lieu.

Rendez vous dimanche 1/08/2021 pour une nouvelle édition avec des modifications sur le parcours.

Deux records

celui de la participation avec 284 adultes, 75 enfants et un chrono battu sur la distance des 13 km !

PALMARES

Gevaudanette, 6,4 km

Femmes

- 1- Laurie POIZAT en 28'30"
- 2 - Léa LAURENT en 31'28"
- 3 - Vanessa EYME en 33'06"

Hommes

- 1- Quentin CHIARISOLI en 22'02"
- 2 - Gael GEOFFROY en 22'04"
- 3 - Florent SCHALL en 22'42"

Gevaudane, 13 km

Femmes

- 1- Camilla Zaninetti en 52'28"
- 2 - Audrey PASSOT en 57'38"
- 3 - Séverine THONNAT BLANC en 1H02'15"

Hommes

- 1- Quentin MEYLEU en 42'55"
- 2 - Baptiste BRINGIER en 43'31"
- 3 - Nicolas FIESSINGER en 43'48"



ASSOCIATION SPORTIVE DE SAUGUES

UNE ANNÉE EN POINTILLÉ POUR L'ASS

Comme toutes les associations l'ensemble des activités du club auront été impactées par la Covid-19 durant cette année 2020.



LE SPORTIF

Malgré la pandémie et les contraintes sanitaires, l'ensemble des éducateurs toujours encadrés par Aurélien Laurent ont tout mis en œuvre pour proposer une continuité de la pratique du foot aux jeunes licenciés des différentes catégories. Gregory Flandin est en charge du groupe sénior masculin pour la saison 2020-2021 et Damien Fontanier continue avec les féminines. Si l'année 2020 avait commencé normalement, l'ASS a connu un premier coup d'arrêt en mars avec la clôture prématurée de la saison. La reprise du foot en août réjouissait tout le monde, le confinement de novembre fut un second coût d'arrêt. Le foot a repris progressivement en décembre.

LA VIE ASSOCIATIVE

La vie associative quant à elle fut inexistante ou presque en 2020. L'ensemble des festivités organisées par le club ont été annulées. Ce sont donc successivement le repas dansant, la fête bavaroise, le réveillon ainsi que les différents bals qui n'ont pu avoir lieu. La vie interne de l'association a aussi été ralentie et les actions destinées aux licenciés ont été réduites. En mars un tournoi interne de foot en ligne sur console a notamment été organisé.

Nous sommes tous rempli d'espoir pour 2021, qui sera on l'espère une année plus agréable pour tous.

HANDBALL CLUB DE SAUGUES

UNE ANNEE PERTURBÉE ET DIFFICILE

Concernant l'animation, à l'image du sportif, la plupart des manifestations n'ont malheureusement pas pu être réalisées. Cependant, le HBCS a pu organiser son premier LOTO. Cet événement fut une grande réussite, nous tenons notamment à remercier tous les commerçants du canton qui nous ont permis d'organiser cette manifestation.



Sportivement la saison a été brutalement stoppée fin février dernier pour les raisons que nous avons évoqué auparavant. Les classements de championnats ont été figés tels qu'ils étaient à ce moment là. Malheureusement pour le HBCS car nous avons trois équipes en demi-finales, les coupes de Haute-Loire ont été annulées. Lors du deconfinement, les licenciés du club ont pu se retrouver lors d'une journée de cohésion toutes catégories confondues.

La saison 2020-2021, attendue avec énormément d'impatience et d'envie, a été entamée en respectant un protocole COVID strict mis en place par le club et validé par les autorités locales et la fédération de handball. Au vu de l'évolution de la pandémie que ce soit au niveau local ou national, la saison a été perturbée puis stoppée avec le confinement. Cependant, cette situation n'a pas ralenti les ambitions et les projet du club. En effet, les projets construits depuis plusieurs mois, ont d'ores et déjà aboutis ou sont en cours d'acheminement :

- création d'une boutique club où l'on peut y trouver de nombreux produits floqués à l'effigie du club (site internet...);
- création d'une section babyhand et minihand respectivement pour les enfants de 3 à 6 ans et de 6 à 9 ans. Cette pratique s'effectue tous les samedis matin de 10h30 à 12h;
- formations des bénévoles : les bénévoles sont motivés pour améliorer l'offre d'enseignement du handball que nous proposons (5 bénévoles sont en cours de formation pour obtenir le titre d'animateur du handball permettant d'obtenir les connaissances nécessaires pour entraîner une équipe et une personne est en formation afin d'animer les sections babyhand et minihand);
- ensemble t-shirt / shorts / chaussettes uniformes à toutes les catégories;
- structuration du bureau et meilleure répartition des tâches afin d'améliorer le fonctionnement du club.

Le nombre de licenciés pour la saison 2020-2021 est en légère augmentation avec un total de 105 licenciés réparti en 8 équipes.



Les entraînements ont lieu les jeudis de 19h à 20h 30 pour les loisirs, les vendredis de 17h à 21h pour les équipes allant de moins de 13 ans aux séniors et les samedis matins de 10h30 à 12h pour le babyhand et le minihand. Pour plus de renseignements, contactez Ophélie au 06.31.30.92.69 ou Guillaume au 06.59.17.11.22.

L'OVAL CLUB DU GÉVAUDAN

EN ATTENTE DE LA REPRISE

2020 aura été une année noire pour notre sport, avec l'arrêt des championnats amateur et des écoles de rugby le 1er mars, privant nos équipes de phases finales prometteuses pour l'équipe seniors.

L'espoir renaissait avec la reprise des entraînements pendant l'été et la relance des championnats régionaux 2020-2021.

Malgré des contraintes sanitaires lourdes (absence de vestiaires et de douches) les seniors repartaient avec un nouveau staff, Fabien Montagne ex-entraîneur de Ste-Florine secondé par Jérôme Lahondès. Chez les filles, l'encadrement était confié à Michel Chaurant et Loïc Merle. L'école de rugby Saugues-Langeac reprenait, comme les équipes jeunes au sein de l'entente «Haut-Allier Rugby».

Malheureusement le reconfinement d'automne a encore interrompu, dès le 25 octobre, un championnat qui venait à peine de démarrer : l'équipe seniors avait pourtant disputer 4 matchs plein de promesse (3 victoires pour une défaite à l'extérieur).

Nous attendons tous avec impatience la reprise de notre sport dans des conditions normales, nous savons que l'inaction et l'isolement sont fortement préjudiciables pour nos jeunes qui cultivent depuis bien longtemps cet esprit «rugby» cher à notre pays de Saugues.

Nous comptons sur la présence de nos fidèles supporters et sponsors pour nous retrouver le plus tôt possible autour du terrain et dans les magnifiques équipements qui viennent d'être réalisés (tribune couverte, vestiaires spacieux et Club House haut de gamme...)

L'ÉCOLE DE RUGBY

La formation reste toujours la priorité du Club. L'École de Rugby labellisée par la Fédération continuera à accueillir vos enfants le samedi après-midi. Ils pourront découvrir le rugby en toute sécurité, se perfectionner et s'aguerrir avec des éducateurs diplômés et des bénévoles passionnés...

Contact

Ecole de rugby : 06 73 10 50 67

Président : 06 69 97 51 63

Secrétariat : 06 21 62 43 56



UNE ANNÉE À L'ARRET

Sur la saison 2020

La saison 2020 restera une année noire pour la pétanque saugaine et le sport en général. Toutes les compétitions départementales, régionales ont été annulées : coupes, championnats open, championnats vétérans, seuls quelques concours officiels ont été organisés. Le boulodrome est resté fermé plusieurs mois, de mars à juin, puis fin octobre pour une période indéterminée. Etant donné les contraintes sanitaires imposées pour organiser les concours, nous avons renoncé à ceux de la Saint Médard, de la Madeleine et l'officiel " challenge Jojo MERLE " du mois d'août. Ces confinements ont eu des conséquences plus ou moins importantes sur les sociétaires : isolement social, frustration, ennui voire déprime. Fort heureusement, si certains ont été touchés par la COVID, aucun n'a eu de graves problèmes. Le club ayant été créé en 1970, nous voulions fêter le 50ème anniversaire, mais cela non plus n'a pas été possible. Sur le plan financier, nous avons évidemment un déficit inhabituel.

L'école de pétanque que nous avons mis en place en 2019 n'a pu ouvrir que 2 mois.

Le club ayant été créé en 1970, nous voulions fêter le 50ème anniversaire, mais cela non plus n'a pas été possible.

Les projets pour 2021

2021 arrive, et nous espérons bien que les activités sportives pourront reprendre à court ou moyen terme, voici le calendrier des manifestations prévues à Saugues:

- samedi 5 ou 12 juin ; concours de la saint Médard.
- samedi 17 juillet : concours de la madeleine.
- dimanche 8 août : challenge G. MERLE en triplettes ; (concours officiel).
- vendredi 20 août : concours caritatif pour les œuvres du père JOUMARD.
- samedi 4 septembre : méchoui du club.

Nous restons optimistes et nous engagerons comme d'habitude, si la situation sanitaire le permet, plusieurs équipes en coupe de la Haute Loire, en championnat open des clubs et en championnat vétérans des clubs.

En 2020 nous avons les boules, en 2021 on espère les faire rouler



JUDO CLUB SAUGUAIN

UNE ANNÉE À L'ARRET

Malgré une saison 2019/2020 écourtée et la menace d'un nouveau confinement, c'est pas moins de 22 licenciés qui se sont présentés en début de saison malgré un protocole sanitaire très contraignant. Malheureusement, au bout de 3 semaines seulement, l'interdiction des sports de contact fût de nouveau prononcée mettant les activités du club en sommeil. Depuis, le Judo Club Saugain attend avec impatience l'autorisation de reprendre le cours de ses activités, voir de les développer. Le club est toujours à la recherche d'un second professeur qui permettrait de proposer plus de temps de pratique aux enfants ainsi que des offres pour adultes. Un grand merci à la commune de Saugues qui soutien le club dans tout ses projets. Contact : 0608672384 /0625781438.

Photo des médaillés du tournoi de Brives Charensac de 2019



LA TOUR DES ANGLAIS

DEUX EXPOSITIONS "SAUVAGES"



De ses 900 ans, la Tour a vu pour la première fois défiler les visiteurs masqués en son entre. Une année plus calme que les précédentes avec 3100 entrées. Des mesures ont été mises en place pour limiter les contacts entre les visiteurs. Centrale, la Tour attire toujours les curieux, les passionnés d'histoires ou d'art. En effet, depuis 6 ans, la Tour des Anglais accueille des expositions d'art durant l'été, et s'est imposée rapidement comme un lieu atypique de l'art en Auvergne.



Une année plus calme que les précédentes avec 3100 entrées

Cette année, c'est le photographe Gérard Gardes, qui a transporté les visiteurs à travers la faune et la flore de la Margeride, des gorges du Haut-Allier, du nord Lozère... Au deuxième et troisième étage, l'entreprise BORDE a exposé des panneaux informatifs sur la culture du champignon dans la région, mais aussi le monde entier. Une visite éducative pour les petits et les grands.

SUR L'EXPOSITION PHOTO

À travers l'exposition de Gérard Gardes intitulée « Sauvages », chouettes de Tengmalm, renards, bouvreuils, circaètes Jean Leblanc, loutres, pensées et lys martagon, se sont installés sur les murs imposants du 12^{ème} siècle. L'artiste parle en lumières et en émotions d'un écosystème riche, passionnant et parfois méconnu. Chaque image garde son lot d'histoire, d'instant figés, de saluts furtifs ou de vives envolées. Des moments comme des invitations à observer, à rêver et à partager.

SAUVAGES ?

Sauvages comme une allégation, mais aussi comme un cri d'alerte sur notre responsabilité face à cette nature fragilisée. Une exploration artistique et éducative, sur un milieu qui se morcelle, là où les vallées revêtaient jadis plantes médicinales, fruits sauvages et tourbières. Une belle représentation du patrimoine sauguain, entre photographies de nature et champignons sauvages, qui a fasciné les visiteurs. Un retour à l'essentiel.

LE MONTCHAUVET, ARCHÉOLOGIE & PATRIMOINE

VERS UNE MISE EN VALEUR DU SITE



Coupe d'arbres menaçant les murs de la «*maison longue*»



Les habitants de Servières et de la Veyseyre ont constaté, ces derniers temps, beaucoup d'agitation du côté du site archéologique classé de Montchauvet. Ce qui n'était pas arrivé depuis quelques années.

En effet, l'association Montchauvet Archéologie et Patrimoine a réalisé des travaux de coupes des arbres dangereux pour les structures immobilières du site. Ce, sous le contrôle de l'Unité Départementale de l'Architecture et du Patrimoine, et sur la base d'un relevé topographique. Ces travaux sont préalables à une dé-végétalisation du site que devraient effectuer au printemps, les Ateliers de la Bruyère.

Ces travaux constituent la première étape d'une **mise en valeur du site archéologique** qui prévoit :

Nettoyage et restauration du site archéologique

Proposition d'achat des terrains par la municipalité

Ouverture d'un programme pluriannuel d'étude du site (fouilles archéologiques) et de l'habitat médiéval sur le secteur de Saugues et plus largement de la Margeride

La conception d'une muséographie présentant les résultats des recherches scientifiques.

Ces travaux bénéficient du soutien de la Direction des Affaires Culturelles Régionales, du Département, de la Communauté de communes des Rives du Haut-Allier et de la commune de Saugues.

LE FESTIVAL CELTE

Tout était calé pour la 14ème édition mais la Covid-19 a fait son apparition. Avec une crise sanitaire sans précédent et suite aux annonces gouvernementales, nous avons, comme de nombreux événements culturels, dû faire l'impasse sur l'édition 2020.

Même si la crise sanitaire est loin d'être finie, nous avons décidé de repartir en 2021 pour la 14ème édition qui se déroulera du 5 au 7 août 2021. Il est important pour nous, pour nos bénévoles, pour notre public, pour notre territoire et pour tous les acteurs de ce festival d'aller de l'avant. En espérant que la science vienne à bout de ce virus.

Nous pouvons dire dès aujourd'hui que nous avons finalisé la programmation. Tous les groupes prévus en 2020 reviendront en 2021 à l'exception de The SIDH, déjà planifié sur un autre événement. Le groupe DOOLIN montera sur scène à leur place, en



première partie de MAGO DE OZ, qui se produira pour la première fois en France le samedi 7 août. Vendredi 6 août, c'est DANCEPERADOS OF IRELAND et SONERIEN DU qui assureront le spectacle.

La première journée sera, comme chaque année, décentralisée sur une autre commune et c'est VENTEUGES qui assurera l'ouverture du festival le jeudi 5 août 2021. Rendez-vous pris.

UN HALLOWEEN NUMÉRIQUE

Face à l'impossibilité de tenir une halloween traditionnelle, nous avons proposé une version numérique : halloween 2.0. Nous remercions les participants et face à autant de créativité, tous ont été récompensés et les 3 premiers ont été primés.

GARANÇE



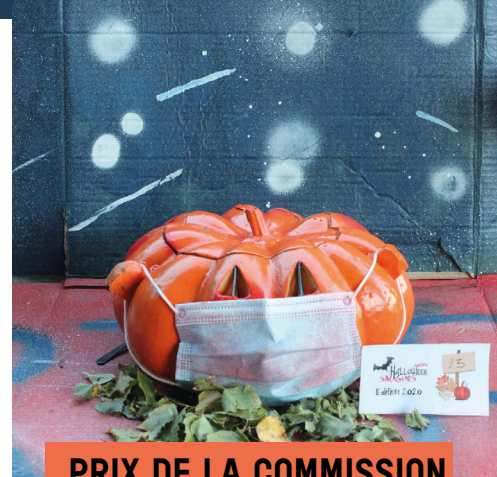
**1ÈRE PLACE
AVEC 167 VOIX**

ELINE



**2ÈME PLACE
AVEC 105 VOIX**

MÉLODIE



**PRIX DE LA COMMISSION
ANIMATION**

LES PETITS LOUPS DU GÉVAUDAN

SANTÉ, SÉCURITÉ ET ÉPANOUISSEMENT

Une MAM, qu'est-ce que c'est ?

Depuis 2010, les assistantes maternelles agréées ont la possibilité d'exercer leur métier en dehors de leur domicile.

Elles peuvent accueillir les enfants qui leur sont confiés dans des locaux appelés « Maisons D'assistantes Maternelles ». Ces nouvelles formules d'accueil sont généralement créées par ces professionnelles de la petite enfance souhaitant exercer différemment leur métier ou rompre l'isolement de l'exercice à domicile.

Les Mam permettent à 4 assistantes maternelles au plus d'accueillir chacune un maximum de quatre enfants simultanément dans un local garantissant la sécurité et la santé des enfants.

L'assistante maternelle exerçant dans une Mam est salariée du parent qui l'emploie, au même titre qu'une personne accueillant l'enfant à son domicile.

Sur la MAM de Saugues ?

La MAM « Les Coquinos » a été créée en 2016. Elle est gérée par l'association « Les p'tits loups du Gévaudan » dont la présidente est Angélique Laurent. Cette association nous soutient en organisant des événements rémunérateurs qui pallient au fonctionnement de la MAM.

La Mam est située au premier étage local technique communal au Gray au 210 route Pierre Favard .

La maison d'assistantes maternelles « Les coquinos » est un lieu innovant à mi chemin entre un accueil collectif et un accueil familiale. Notre but est d'accueillir les enfants dans des conditions garantissant : **la santé, la sécurité et l'épanouissement des enfants.**



Accompagner l'enfant vers son autonomie en pratiquant une motricité libre :

Dans un lieu adapté et sécurisé.

A travers des jeux et des activités proposés en tenant compte du développement psychomoteur, intellectuel et affectif de chacun.

Pour favoriser la communication et éviter les frustrations nous pratiquons « la langue des signes » à partir de 6 mois.

Nous accueillons les enfants de 0 à 6 ans à temps complet ou en périscolaire.

Pour les périscolaires nous avons la possibilité d'aller les chercher à l'école.

Nous nous inspirons de la **méthode Montessori qui permet à l'enfant de faire ses expériences.**

D'apprendre en faisant sous notre surveillance pour qu'il arrive à faire seul.

INFORMATIONS

Actuellement à la MAM « Les coquinos » il y a 3 assistantes maternelles.

Charlène Cubizolles ,
assistante maternelle depuis
Juillet 2018, 4 agréments
06 63 10 77 42

Magalie Rassalle,
assistante maternelle depuis
Janvier 2020 , 2 agréments
06 05 37 72 15



HIP-HOP ACADEMIE

ENTRETIEN AVEC YVANNA MICHEL

Pouvez-vous présenter l'association Bgirl Yvanna?

C'est une association de danse Hip-hop qui regroupe plusieurs centres de danse en Haute-Loire. Pour ma part j'enseigne au Puy-en-Velay, à Guitare et à Saugues depuis septembre 2019. À Saugues, l'association compte une vingtaine d'inscrits à l'année qui sont divisés en deux classes, 7-11 ans et 12 ans et plus.

Le hip-hop, quèsaco ?

C'est une discipline qui a émergé dans les années 70 aux États-Unis et qui a été importée en France dans les années 80. Le hip-hop englobe plusieurs disciplines : la danse, le rap, le beatboxing (faire

Le saviez-vous ?

Le breakdance va être au Jeux Olympiques en 2024

de la musique en imitant des instruments uniquement avec sa bouche), le DJing (disc jockey) et le graffiti. C'est une discipline qui a été créée autour de valeurs

comme l'amour, la paix, le fait de s'amuser, l'union et le respect. La danse hip-hop, regroupe plusieurs styles de danse comme le breakdance, la house, le popping, le locking et le new style.

Comment avez-vous appris cette danse ?

Etant sauguaine, c'était difficile puisqu'il n'y avait pas de classe à Saugues alors je me suis d'abord entraîné grâce à des vidéos sur internet. Ensuite, je suis allé au Puy-en-Velay pour mes études, donc j'ai pu intégrer une classe et prendre des cours. C'est pour cela que j'avais la volonté d'emmener cette danse ici.



Comment se déroule un cours ?

On s'entraîne une fois par semaine le samedi matin au Hall des sport, et des stages de perfectionnement sont mis en place durant les vacances scolaires. Au début du cours, je pose quelques questions théoriques sur le hip-hop. Après l'échauffement, on travaille la danse debout et la danse au sol, pour se préparer aux battles (désigne « un combat » de danse). On s'entraîne ensuite sur les figures et la chorégraphie pour la représentation de fin d'année. Puis on finit par un freestyle (chacun danse ce qu'il veut). Avec la Covid-19, les entraînements ont été arrêtés, donc j'envoie des vidéos pour que les élèves s'entraînent à distance.

Une représentation ?

À la fin de l'année, nous avons une représentation, mais la date n'est pas encore fixée. Par contre le premier week-end de juillet, nous organisons Les Nuits de la street au Puy-en-Velay, où les enfants seront conviés à danser devant les pionniers du hip-hop. Mais il sera aussi mis en place, des ateliers et démonstrations de graffiti, de rap, de beatbox ou encore de mixage.

Informations pratiques

Cours ouverts à tous, à partir de 7 ans
Tout niveau
Inscription à l'année : 165€
Essai gratuit

OFFRONS UNE ÉDUCATION DE QUALITÉ

ÉCOLE DE LA PRÉSENTATION

CA BOUGE À L'ÉCOLE DE LA PRÉSENTATION

100 élèves authentiques et plein de vie, de 2 ans à 10 ans, répartis dans 5 classes de la TPS au CM2 - 70 familles - une communauté éducative dynamique et débordante de projets sous la direction de Marilyne MARIE ! Les enfants pourront grandir et suivre leur parcours scolaire jusqu'en 3ème dans l'Ensemble Scolaire. Accompagner l'enfant dans toutes ses dimensions, former tout l'être en devenir, voici un des axes de travail de l'équipe. C'est pourquoi, depuis la rentrée 2020, l'équipe des maîtresses ne manque pas d'idées !

Des ateliers sont mis en place en aide personnalisée pour aider à la concentration : atelier cirque, atelier Montessori, créations artistiques, projets interdisciplinaires école-collège (théâtre, émotions, lecture à haute voix) ou encore mise en place d'interventions en handball pour les CE-CM, intervenants musique et projets avec des partenaires locaux sont prévus cette année.



Anglais à partir de 2 ans !

Grand lancement de notre projet ANGLAIS avec Cap English ! Chaque lundi, pendant toute l'année scolaire, Martin, intervenant écossais, vient faire une séance d'anglais dans chaque classe.

Objectif : en plus de l'anglais enseigné par les maîtresses, nous souhaitons renforcer cet apprentissage, le rendre vivant et de qualité pour donner aux enfants, dès la TPS, une des clefs de réussite pour leur avenir !

Projet Environnement

Toutes les classes se sont inscrites au projet Education à l'Environnement proposé par la Communauté de Communes. Un travail va être mené de la Moyenne section au CM2 autour de la sensibilisation à l'économie d'eau et d'énergie. Ce sera l'occasion de faire appel à un spectacle de Planète Mômes et de donner une impulsion pour d'autres projets futurs : Prendre soin de « notre maison commune » qu'est la Terre.



COLLÈGE DE LA PRÉSENTATION

ON NE MANQUE PAS DE PROJETS !

Notre priorité reste la réussite de nos 92 élèves. Dans cette époque de crise sanitaire, l'ensemble de la communauté éducative s'active pour assurer cette mission. Le collège propose une continuité pédagogique et organise un aménagement des emplois du temps pour permettre à tous les élèves de suivre les enseignements du programme. Pour atteindre ces objectifs, des cours de 50 min permettent de dégager du temps pour des ateliers d'Accompagnement Personnalisé. En prenant en compte chaque situation familiale, ce dispositif a pour but de mettre en place une stratégie pour aider les élèves à dépasser leurs difficultés.



Tous les élèves de 3ème ont obtenu le brevet des collèges avec 18 mentions.



Solidarité et fraternité

Dans le contexte actuel, il semble important de développer les valeurs de solidarité et de fraternité pour apporter des sourires et un peu de joie à ceux qui en ont le plus besoin. C'est

A partir de janvier 2021, nos élèves de 3ème vont entamer une correspondance avec nos anciens à travers des lettres destinées aux résidents de la maison de retraite.

pourquoi durant le temps de l'Avent, le projet « Etre des petites lumières pour les autres » a vu le jour en proposant à chaque élève de préparer une boîte de Noël pour les plus démunis qui sera distribuée au travers d'associations caritatives (Emmaüs, CCAS, resto du Cœur).

Nous pensons également aux personnes âgées du Pays Saugain qui souffrent de l'isolement. 180 cartes de vœux écrites par les élèves de l'école et cadeaux confectionnés par ceux du collège seront distribués avant les vacances de Noël.

Séjour ski au Lioran et activités sportives

Les élèves de 6ème ont participé fin janvier à une classe de neige. Le domaine du Lioran a accueilli nos 22 jeunes pour une découverte des activités de la montagne. Au programme, les plaisirs de la glisse avec la pratique du ski alpin et de la randonnée en raquettes. En Education Physique et Sportive des ateliers ont été proposés pour découvrir la pétanque, la course d'orientation et le Hip-hop en fin d'année.



Projets lecture

Depuis la rentrée de septembre, nous proposons aux élèves des actions qui mettent en avant le plaisir de la lecture. Les élèves de 6ème se sont lancés en cours de français dans un défi lecture intitulé « les rois et les reines de la lecture » avec la classe de CM2. Les élèves des deux classes vont être amenés à lire trois romans de littérature jeunesse. A la fin de l'année scolaire, les trois rois et reines de la lecture de chaque niveau seront récompensés.

En classe de 5ème dans un but de réunir adolescents et adultes autour de la lecture et d'amener les lecteurs amateurs de mangas à fréquenter le CDI, une découverte de l'univers manga japonais est proposée aux élèves qui pourront participer à un concours du Prix Mangawa.

Le développement durable au coeur de nos apprentissages

Des ateliers ont été programmés en février pour que nos élèves découvrent la confection de produits naturels. Sensibiliser les générations futures au respect de notre environnement fait partie des missions que notre collège souhaite transmettre. Nous avons accueilli une intervenante en classe de 3ème pour découvrir comment réaliser des produits d'hygiène et de nettoyage à partir de composants naturels. Un projet de création d'objets et de meubles en carton est en cours.

ÉCOLE EMMA ROUSSEL

À LA DÉCOUVERTE DE LA RENAISSANCE...

En classe, documentaires, albums et œuvres d'art nous ont permis de travailler sur cette riche période de notre Histoire.



Sortie

Vêtus de petites capes confectionnées par les couturières de Venteuges, les élèves de CP, CE1 et CE2 ont pris le chemin du Puy pour participer aux fêtes du Roi de l'Oiseau.

Dans un premier temps, nous avons assisté à une présentation des instruments de musique de

la Renaissance, suivi d'un petit concert. Ensuite, nous avons déambulé dans les rues du secteur historique pour découvrir les différents camps ainsi que la cathédrale. Après un pique-nique au pied du rocher Corneille, nous nous sommes rendus au théâtre où nous avons assisté au spectacle de Robin des Vignes : jonglerie, farces...

Enfin, toute la troupe a découvert le marché Renaissance dans les allées du jardin Henri Vinay.

Les émotions

La joie, la tristesse, la peur, la colère... cette année les élèves de maternelle et de CM1/CM2 sont partis à la rencontre des émotions.

Les plus petits ont travaillé sur ce thème à partir de l'album « La couleur des émotions » :

- découvrir, reconnaître et nommer les différentes émotions
- mimer et apprendre à les exprimer pour arriver à les gérer

-en arts visuels, création d'un livre des émotions à la manière de cet album et en utilisant différentes techniques plastiques : découper, déchirer, froisser et coller du papier, coloriage à la craie grasse, aux feutres, peinture avec des billes, à l'encre coulée, décoration pailletée...

A cause de la crise sanitaire, nous n'avons pas pu clore ce projet comme nous l'aurions souhaité (pas de carnaval, ni de sortie de fin d'année).

Poursuite du projet

Au cours de cette année scolaire, les élèves vont bénéficier d'une initiation aux danses Renaissance avec une intervenante de l'OCCE (Office Central de la Coopération à l'Ecole).

Voyage culturel

Afin de poursuivre ce projet, un voyage a été organisé pour découvrir le château de Chambord au mois d'avril mais la crise sanitaire en a décidé autrement...

Au fil de ce projet interdisciplinaire, ils ont pu apprendre à reconnaître, nommer, accueillir, apprivoiser leurs émotions pour ensuite pouvoir les exprimer de façon personnalisée que ce soit par la parole (échanges, expression des ressentis, lectures oralisées), l'expression corporelle (jeux théâtraux), l'expression écrite ou le dessin.

Projet littéraire : LES INCORRUPTIBLES

Lire pour le plaisir : De la maternelle au CM2, les élèves ont participé à la 31ème édition du prix des Incorruptibles. Dans le cadre de ce projet autour de la lecture chaque enfant a pu découvrir et lire une série d'ouvrages (albums, romans...) aux thèmes variés et adaptés à son âge. Cela a été l'occasion d'échanges en classe, les élèves ont pu donner leurs avis, s'exprimer sur les différents thèmes rencontrés, s'exercer à la lecture à voix haute... La rencontre avec l'un des auteurs, moment phare de ce projet, n'a malheureusement pas pu avoir lieu cette année.

Projet fédérateur Image et les tout petits / Ecole et cinéma

Tous les enfants de l'école ont participé aux projets fédérateurs en lien avec le cinéma.

Ces dispositifs permettent une initiation au cinéma à travers des films d'animation de qualité ainsi que des thèmes

Deux séances seulement ont eu lieu (la 3ème ayant été annulée) :

Pour les maternelles :

- « les ritournelles de la chouette », une sélection de 5 courts-métrages autour de l'humilité et de la simplicité.

- « Petits contes sous la neige », une sélection de 7 courts-métrages autour de l'entraide et la créativité.

Pour les élémentaires :

- « Même pas peur », une série de 5 courts-métrages autour du sentiment de la peur (dans le réel ou dans un monde imaginaire) qui nous a permis, entre autres, de travailler sur les émotions et le format du court-métrage.

- « Adama », un film d'animation contant le voyage initiatique d'un jeune africain, de son pays de soleil à la grisaille de la 1ère guerre mondiale en France. Celui-ci a ouvert plusieurs pistes : Histoire, arts plastiques, diversité...

La semaine du goût

A l'occasion de la semaine du goût, chaque classe a travaillé à sa façon autour des aliments.

- La classe des PS-MS a axé son travail autour des fruits et légumes. Les élèves se sont ainsi rendus au magasin Les jardins du Gévaudan afin d'observer les différents fruits et légumes vendus, et apprendre à les reconnaître et les nommer.

- Les élèves de MS GS ont appris à connaître un peu plus...la pomme. Ils ont observé, senti, touché et goûté les différentes pommes qu'ils avaient eux-mêmes apportées.

- En CP-CE1, expérimentation des différents saveurs et découverte du chocolat, de la cabosse à la tablette

- La classe des CE2 a cuisiné des gâteaux aux légumes. Un groupe a préparé un gâteau à la carotte et le suivant un gâteau à la courgette et au chocolat.

- Les CM1/CM2 ont mis la main à la pâte, ils ont préparé des gâteaux aux fruits de l'automne (cake pomme cannelle, poire chocolat...) qu'ils ont ensuite partagés avec les élèves de la classe de GS et MS.



COLLÈGE JOACHIM BARRANDE

DANS LE MONDE À L'ARRÊT, LE COLLÈGE EN ACTION !

Malgré la crise sanitaire liée au COVID-19 et le protocole mis en place au sein des établissements ; les activités au collège Joachim Barrande ne manquent pas en ce début d'année scolaire.

Plus que jamais, il est nécessaire de permettre aux élèves d'accéder à un épanouissement personnel qui peut être favorisé par l'implication au sein de projets, de sections et autres activités. Suivant toujours la lancée qu'il a amorcée depuis quelques années maintenant, le collège mise sur la découverte de milieux professionnels qui pourrait aider à la motivation des élèves mais aussi leur donner, dès le collège, les clés de leur orientation future.

La section JSP (Jeunes sapeurs pompiers)

Elle mêle engagement et valeurs citoyennes. Cette année encore, les effectifs de cette section démontrent l'intérêt fort que lui portent les collégiens. Ils viennent des quatre coins du département pour y prendre part.

Découvrir le métier d'apiculteur

En effet, le collège a installé six ruches sur un terrain situé à Longeval depuis juin 2020. C'est plus de soixante-dix kilos de miel que les élèves ont pu récolter. Ces derniers ont participé à toutes les étapes, allant de la récolte à l'extraction, en passant par la mise en pot. Nos apprentis apiculteurs ont aussi réalisé un joli logo à apposer sur les pots.

Les cours d'équitation

Dispensés par « La crinière sauguaine » continuent de séduire les élèves et d'attirer de nouveaux apprentis cavaliers.

Les vacances apprenantes

Elles ont eu lieu lors de la dernière semaine des vacances d'été. Cette semaine avait comme objectif d'allier révisions et ouverture sur divers ateliers. Ainsi, les élèves ont aussi pu suivre des cours de dessin. En plein air, ils ont laissé la nature les inspirer.

Sensibilisation à l'écologie et au développement durable

Sur cette voie, le collège a été labellisé dans le cadre du projet « manger local et bio au collège » pour l'année scolaire 2019-2020.

Les diverses actions menées avec les élèves sur des thèmes tels que le gaspillage alimentaire, les repas végétariens ; mais aussi les efforts réalisés en cuisine dans une logique d'alimentation raisonnée (produits issus d'une agriculture de proximité, installation d'un composteur ...) ont permis au collège d'atteindre directement le niveau 3 du label.

Dans chaque activité, chaque section, chaque projet proposé, il s'agit de permettre la découverte de nouveaux horizons aux élèves ; tout en portant l'exigence pédagogique à son maximum. Il est nécessaire que chacun puisse trouver de la satisfaction dans sa scolarité ; tout en prolongeant les enseignements généraux dans un objectif d'ouverture vers le monde qui les attend demain.



APPEL À PROJETS

« LABEL ECOLES NUMÉRIQUES »

En juin, la municipalité, en collaboration avec l'équipe pédagogique de l'école Emma Roussel, a répondu à un appel à projets destiné à soutenir le développement de l'innovation numérique pour l'éducation dans les écoles maternelles et élémentaires des communes rurales de moins de 3500 habitants.

L'ambition de cet appel à projets est de permettre le développement des usages du numérique en milieu rural en aidant les collectivités à financer l'achat de matériel informatique et la mise en place d'infrastructures nécessaires à son bon fonctionnement.

C'est dans ce cadre que le projet présenté par l'école Emma Roussel a été retenu ce qui permettra notamment l'achat d'ordinateurs portables, de casques audios, de souris scan, de visualiseurs... Le financement de ce matériel sera assuré à hauteur de 50 % par l'Etat et 50 % par la municipalité pour un montant maximum de 14 000 €.

En 2021, si le programme est reconduit, la municipalité s'est engagée à accompagner l'école de la Présentation dans l'élaboration de son projet de labélisation.

CRÉATION D'UNE AIRE DE JEU & VITRINE EMMAÜS

Saugues a accueilli deux projets pédagogique du pôle protection de l'enfance basé au puy. Ce service a pour objectif de lutter contre le décrochage scolaire et de participer à la formation des jeunes de 16 à 18 ans. C'est dans ce cadre que quatre jeunes et deux éducateurs, Christian Fournier, éducateur technique mécanique/carrosserie et Armin Ramulic, éducateur multi travaux services sont venus quatre jours sur Saugues avec deux chantiers en vue, la réfection de la devanture de la boutique Emmaüs (ponçage, peinture) et l'installation d'une aire de jeux dans le quartier du Gray. C'était la première fois qu'un chantier se déroulait hors du Puy. Le groupe était logé au gîte communal. Le travail réalisé à satisfait tout le monde.



*À VOUS LA PAROLE***LYCÉE ET CENTRE DE FORMATION FORESTIER****ENTRETIEN AVEC VALÉRIE MARREL**

Rencontre avec Valérie Marrel directrice du centre de formation forestière et responsable de l'établissement de Saugues.

**Pouvez-vous nous présenter le Pôle de formation forestier ?**

Le pôle forestier de Saugues c'est 70 apprenants dont 54 jeunes tous pensionnaires et 32 emplois tous services confondus (administratif, entretien/cuisine, éducation et surveillance).

Nos apprenants sont formés pour travailler principalement sur l'amont de la filière bois c'est-à-dire l'abattage manuel et mécanisé.

L'établissement est un site constitutif de l'EPL Brioude Bonnefont Saugues. Les apprenants se répartissent entre

- le Lycée Forestier ; Formation initiale scolaire à destination d'élèves issus de classe de 3ème de collège : une seconde Nature Jardin Paysage Forêt et le Bac Professionnel Forêt
- le Centre de Formation Professionnel Forestier (CFPF) ; Formation continue à destination d'un public adulte : BP Responsable de chantiers forestiers pour former principalement de futurs bûcherons chefs d'entreprise, BPA conduite d'engins forestiers destiné aux futurs conducteurs de machines forestières et le permis tronçonneuse en formation courte.

A noter qu'il y a également une classe de BTS « Gestion Forestière » sur le site de Bonnefont.

Comment se démarque l'établissement ?

Le pôle forestier est bien ancré dans le territoire grâce aux liens forts tissés au fil du temps avec les professionnels ; le président du conseil de centre du CFPF Jean-Luc ANDRE est lui-même entrepreneur de travaux forestiers. Ceci permet de proposer des formations techniques de qualité en cohérence avec la réalité du travail en Forêt.

Le parc matériel qui compte abatteuse, débusqueurs, porteur, tracteur forestier et véhicules de transport tout terrain c'est enrichi cette année d'un débusqueur neuf financé en grande partie par le conseil régional Auvergne Rhône Alpes.

Nos chantiers pédagogiques sont réalisés en partenariat avec des organisations professionnelles. Pour exemple dans le cadre d'un partenariat entre le conseil départemental et l'ONF nous intervenons sur les 750 ha du domaine du Sauvage qui compte 534 ha de forêts. Des travaux d'exploitation, de sylviculture y sont réalisés mais également l'étude de la biodiversité.



D'autre part, le CFPF de Saugues est mandataire pour le marché Forêt (formation continue) de la région Auvergne Rhône-Alpes. A ce titre il représente au niveau administratif 9 établissements qui proposent différentes formations forestières dans toutes la grande Région. Ce qui place le CFPF de Saugues au cœur des dispositifs forestiers au niveau Régional.



Est-ce un secteur d'embauche ?

Oui, il manque de la main-d'œuvre au niveau national ! Sur Saugues par exemple, il y a peu de relève pour pallier aux départs, les bûcherons ont du travail ! Il n'y a presque pas de sylviculteurs dans la région et de moins en moins d'abatteurs. Pourtant ce sont des métiers qui ont de l'avenir et notamment avec le réchauffement climatique et plan de relance pour la forêt avec 200 millions d'€ prévu.

Quels sont les enjeux écologiques ?

La forêt est un équilibre écologique riche et fragile

Les forêts sont des réservoirs de biodiversité. Préserver ces espaces en conciliant enjeux économiques et écologiques est une nécessité pour garantir l'équilibre de nos écosystèmes et répondre au défi du changement climatique. Nous devons veiller à intégrer cette exigence environnementale au cœur des pratiques de gestion forestière.

Entretien des zones humides, conservation d'arbres morts, création de réserves biologiques, gestion des zones Natura 2000... Avec l'ONF, le Département, le conservatoire botanique, et des associations locales, nous participons à des actions en faveur du maintien et de la richesse de la biodiversité.

Cette exigence passe par la définition de règles préalables à toute intervention pour maintenir des écosystèmes riches et diversifiés. Elle constitue l'un des piliers de la « gestion durable des forêts ».

Gérer cet équilibre pour mieux la protéger, c'est le travail des forestiers.

Quelles mesures avez-vous mises en place pour faire face à la crise sanitaire ?

Nous avons mis en place les protocoles sanitaires en les adaptant à notre site. Port du masque pour tous, règles de distanciation et désinfection des locaux, c'est un travail important qui mobilise toutes les équipes.

Pendant le confinement en mars dernier, des cours à distance et en visioconférence ont été réalisés pour poursuivre les acquisitions pédagogiques et continuer à préparer au mieux nos apprenants. Des contacts téléphoniques réguliers ont été mis en œuvre afin de garder le lien entre l'école et les



apprenants. Aujourd'hui, les protocoles perdurent. Nous venons de nous équiper d'une salle dédiée à la visioconférence, ce nouveau matériel nous permettra aussi d'organiser plus facilement nos échanges avec l'extérieur.

Pouvez-vous nous parler de la coopération internationale ?

Nous sommes inscrits dans un programme international, qui permettent aux élèves de partir se former. Pour le futur, l'objectif serait de faire des tournées forestières à l'étranger, et organiser des périodes de stage en entreprise dans d'autres pays (comme cela est déjà le cas pour les « BTS Gestion Forestière sur le site de Bonnefont » pour que les apprenants puissent s'enrichir de pratiques différentes. Nous mettons déjà en place ce système de tournée forestière en France, notamment à la forêt de Tronçais.

Le permis tronçonneuse, pour qui ?

Tous les utilisateurs de tronçonneuses sont concernés par ce permis, du particulier à l'entrepreneur. Il existe 3 niveaux, le premier, minimum nécessaire pour tout utilisateur. Le 2e niveau concerne l'abattage des petits bois (jusqu'à 40 cm de diamètre) ; le 3e pour l'abattage de gros bois ; le 4e pour celui des arbres difficiles et déracinés.



Pourquoi ?

Les avantages sont nombreux. Premièrement, la tronçonneuse est un outil redoutable pour les personnes non formées. Savoir l'utiliser en toute sécurité est essentiel pour la sécurité. Aussi, savoir bien utiliser une tronçonneuse permet d'économiser définitivement sur les frais d'affûtage et de maintenance.

Ensuite, pour les professionnels, utilisateurs occasionnels ou permanents, le Permis Tronçonneuse satisfait aux exigences réglementaires ; il atteste de la qualification de son titulaire dans toute l'Europe, indépendamment de la langue et du pays et il améliore l'employabilité des utilisateurs de tronçonneuses.

Comment ?

La formation pour chaque niveau dure une journée, à laquelle s'ajoute une matinée supplémentaire pour l'examen.



Un projet ambitieux de restructuration des locaux du centre forestier financé par le conseil régional est en cours avec pour objectif la modernisation, la mise aux normes et l'amélioration de l'accueil des apprenants.

MAITRISONS LES FINANCES

LA SECTION DE FONCTIONNEMENT



LES DÉPENSES

1 825 395 €

- 8.30 % par rapport à 2019

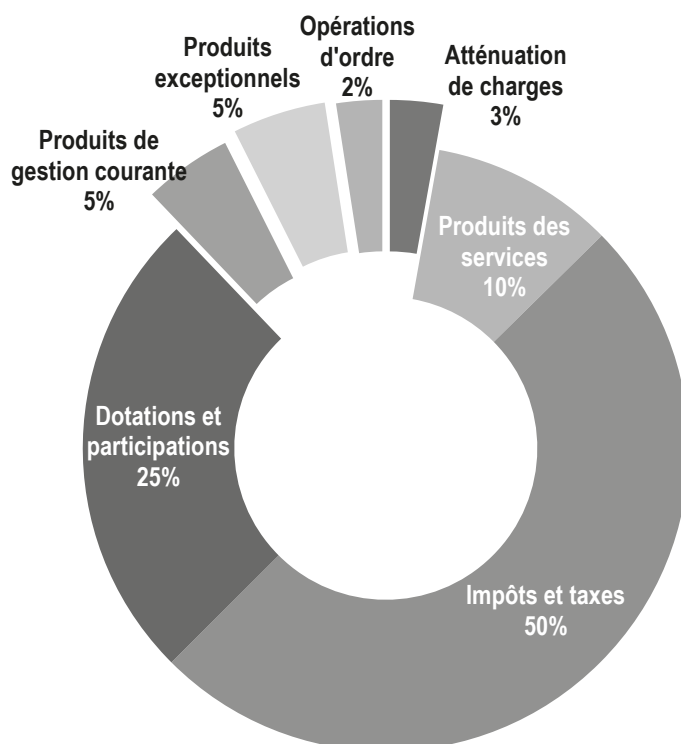
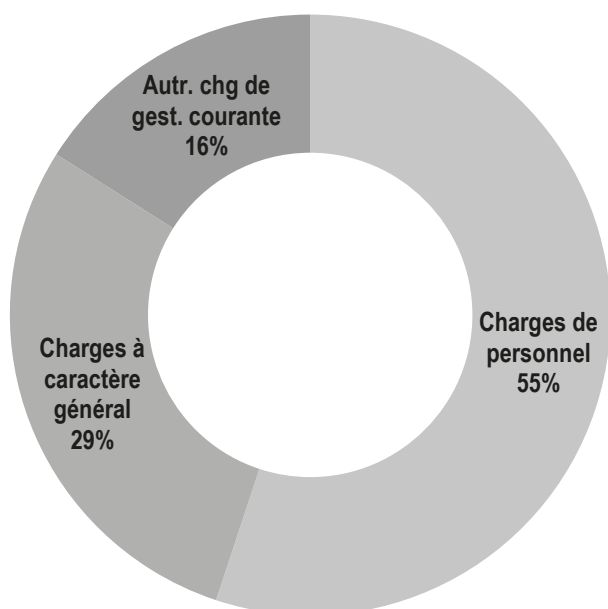
LES RECETTES

2 714 097 €

+ 3.33 % par rapport à 2019

Les principales dépenses de l'année 2020

Elles représentent à elles seules 97 % des dépenses totales de fonctionnement



Dans le contexte si particulier de cette crise sanitaire sans précédent, certaines dépenses n'ont pas pu être réalisées cette année.

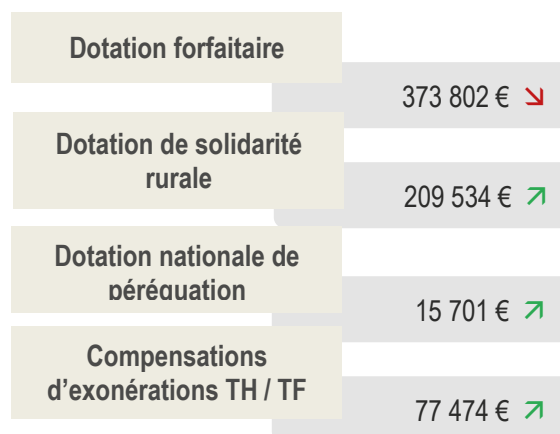
L'animation a été très impactée et de nombreuses manifestations n'ont pas pu être organisées.

En complément, un effort important a été porté sur les dépenses quotidiennes, générant ainsi des économies conséquentes :

- **Baisse de 32 % des charges à caractère général ;**
- **Baisse 3 % des charges de personnel malgré les renforts liés au Covid.**

Le fruit de cette vigilance est malgré tout impacté par le versement d'une subvention exceptionnelle de plus de 130 000 € au budget annexe du camping, prévue lors du budget précédent, pour couvrir le déficit cumulé de l'activité.

Zoom sur la fiscalité et les dotations de l'Etat



Malgré une légère diminution de la dotation forfaitaire, l'ensemble des dotations de l'Etat ont augmenté de près de 4% cette année.

RÉSULTAT COMPTABLE

Différence entre les recettes et les dépenses

814 M€

↗ 28 % par rapport à 2019

EXCÉDENT BRUT DE FONCTIONNEMENT

Différence entre produits courants et charges courantes, dont on retire le résultat financier (les intérêts des emprunts).

772 M€

↗ 18 % par rapport à 2019

LA SECTION DE D'INVESTISSEMENT

RECETTES 811 382€

Subventions d'investissement

610 677 €

Etat, Département, Région,
Europe

Excédent reporté et TLE

175 675 €

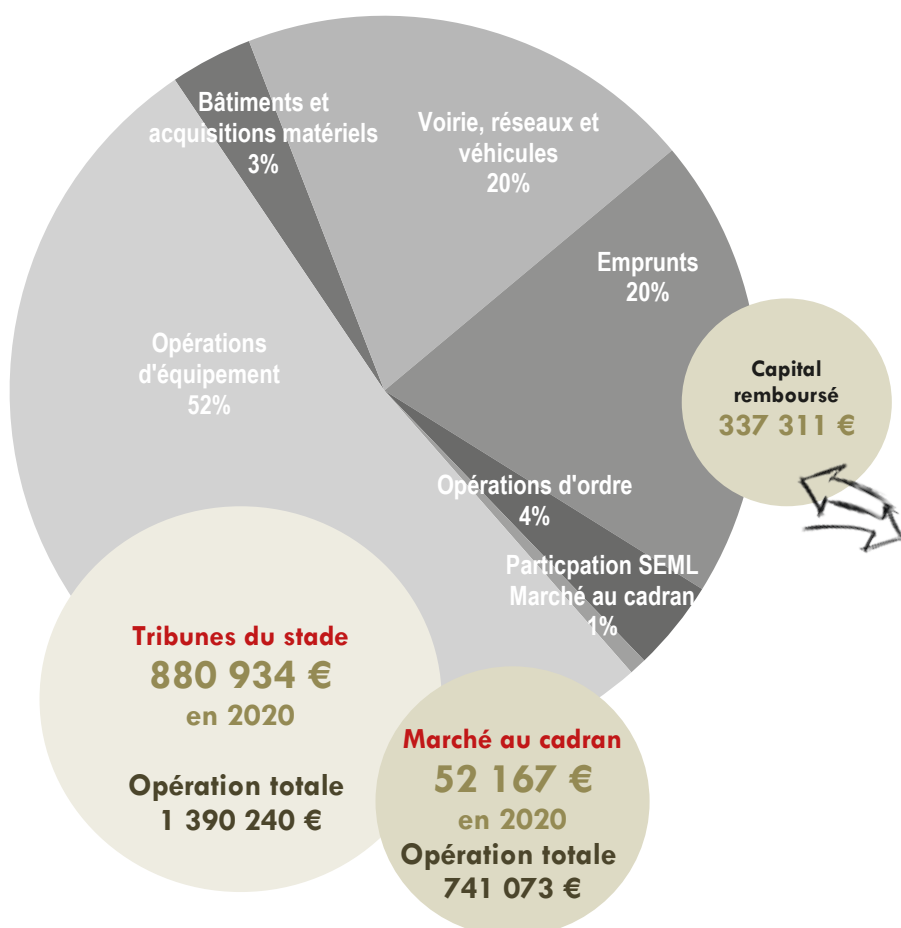
Résultat excédentaire de la
section de fonctionnement

Opérations d'ordre et divers

25 030 €

Dépenses et recettes d'ordre
de section à section

DÉPENSES 1 745 910 €

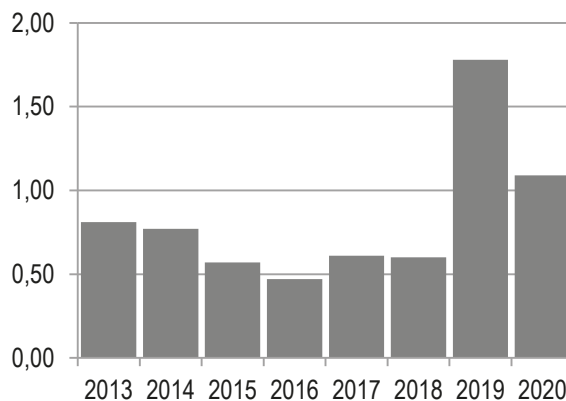


Malgré le contexte sanitaire difficile de l'année 2020, les projets démarrés ont pu être terminés dans les temps. Les investissements correspondants ont été effectués sur l'exercice en cours notamment pour les tribunes du stade et la fin des travaux du marché au cadran. La rigueur et la maîtrise des dépenses ont permis d'une part de rembourser **la ligne de trésorerie contractée en février et en mars 2020 pour 400 000 €** et d'autre part de diminuer le poids de la dette avec une diminution de plus de 28 % par habitant.

En 2020, la dette est égale à 443 €/hab., contre 617 €/hab. en 2019

Evolution de la capacité de désendettement

En nombre d'années



Les crédits procurés pour une ligne de trésorerie n'ont pas vocation à financer les investissements et ne procurent aucune ressource budgétaire : ils ne figurent ni dans le compte administratif ni dans le compte de gestion du compte public.

Ils ne financent que le décalage temporaire entre le paiement des factures et l'encaissement des recettes. Seuls les frais financiers et les intérêts doivent figurer au budget puis au compte administratif et le maire a l'obligation d'informer le conseil municipal des flux annuels de la ligne de trésorerie.

COMMUNAUTÉ DE COMMUNE

DÉCHETTERIE À LACHAMP

CONSTRUCTION D'UN BÂTIMENT ET MISE AUX NORMES

La communauté de communes des Rives du Haut-Allier gère en régie la collecte des déchets et la gestion de la déchetterie sur le territoire du Pays de Saugues.

Les travaux ont pour objectif d'améliorer l'accès des usagers, d'optimiser le tri des déchets et de mettre en conformité les installations, ces travaux consistent à :

La construction d'un bâtiment de **200 m²** qui accueillera un garage pour les camions et un local avec sanitaire aux normes pour le personnel du service

La mise en place d'un **dispositif anti chute** pour assurer la sécurité des usagers et des agents

L'amélioration de la **signalétique**

L'aménagement de la **plateforme pour les déchets en vrac**

Après l'analyse des offres reçues, le conseil communautaire a validé le marché de travaux ci-après :

LOT No	OBJET	ENTREPRISES	MONTANT EN EUROS HT
Lot 1	Terrassement	GALTIER TP - Saugues	96 156.80
Lot 2	Maçonnerie	GAILLARD - Saugues	68 635.40
Lot 3	Charpente	CMF Structure- Massiac	78 900.50
Lot 4	Menuiserie	LR ALU - Saugues	20 195
Lot 5	Serrurerie	Infructueux	
Lot 6	Electricité	BLANC J.D. - Saugues	10 705
Lot 7	Plâtrerie	CHARLES ET VIGOUROUX - Langeac	16 890.80
Lot 8	Plomberie	BLANC J.D. - Saugues	3 360
Lot 9	Carrelage	Exbrayat Romain - Le Puy-En-Velay	3 050
Lot 10	Goudron	Cubizolles - Saugues	48 324
TOTAL ESTIMATION		TOTAL MARCHÉ	346 217,50

Les marchés de travaux ont été notifiés aux entreprises lauréates le 8 décembre 2020.

Les travaux débiteront en début d'année 2021.

Par ailleurs, à partir de janvier 2021, les plages horaires de la déchetterie sont élargies à savoir :

JOURS	Période hiver (octobre-mars inclus)	Période été (avril-septembre inclus)
LUNDI -SAMEDI	9h-12h / 14h-17h	9h-12h / 13h30-18h30

ÉTAT CIVIL 2020

NAISSANCES

PLANTIN Maëly, née le 24 janvier,
6 Rue de la Buge, Saugues

LAURENT Théa, née le 28 janvier,
430 Route du Montaillet, Saugues

BONHOMME ANCETTE Hugo, né le 4 juin,
Longeval, Saugues,

COSTON Eléna, né le 11 juin,

COSTON Lou, né le 11 juin,

SABATIER Gaspard, né le 11 juillet,
280 Chemin de Saint-Jacques, Saugues.

LEBRAT Zélie, née le 11 août,
115 Rue des Prairies, Saugues

AUBAZAC Margaux, née le 11 septembre,
Chabanettes, Saugues,

MARIAGES



**MICHELE CHEYROUX
& GUY BONHOMME**

**MARIAGE CÉLÉBRÉ
LE 11/07/2020**

**MARINE BESSE
& KÉVIN MERLE**

**MARIAGE CÉLÉBRÉ
LE**



ÉTAT CIVIL 2020



**PAULINE LEBRAT
& FABIEN CHATEAUNEUF**

PACS CÉLÉBRÉ

LE

DÉCÈS

Marie PORTAL, veuve CUBIZOLLES
94 ans, décédée le 16 janvier

CHRISTIAN POUILHE
60 ans, décédé le 6 février

ALIZERT GEORGES
69 ans, décédé le 13 février

Marie FREYSSENET
89 ans, 27 février

Fernand TRINCAL
84 ans, 11 mars

Antonin BREDOIRE
89 ans, 18 mars

René SAUVANT
93 ans, 23 mars

Alice BERNARD, veuve SAUGUES
84 ans, 01 mai

Jean PORTAL
91 ans, 07 mai

Lucienne VIGOUROUX, épouse
BOMPARD
65 ans, décédée le 14 mai

Jérémie ROUSSET
30 ans, décédé le 16 mai

ALIZERT GEORGES
69 ans, décédé le 13 février

Marie FREYSSENET
89 ans, 27 février

Fernand TRINCAL
84 ans, 11 mars

Antonin BREDOIRE
89 ans, 18 mars

René SAUVANT
93 ans, 23 mars

Alice BERNARD, veuve SAUGUES
84 ans, 01 mai

Jean PORTAL
91 ans, 07 mai



M . C . P . Y
SARL

YVES PONTIER
LE VILLERET
43170 CHANAILEILLES

Port. 06 77 40 25 16

Bureau/Magasin 04 71 74 35 21
06 68 94 82 54

yves.pontier@orange.fr



LOIRE HAUTE-LOIRE

CUBIZOLLES

TP et Carrières

Route de Langeac 43170 SAUGUES

Tél : 04 71 77 80 06

cubizollestpcarriere@gmail.com



VOUS ÊTRE UTILE

VOTRE AGENCE DE SAUGUES

8 place Joseph Limozin

Tél. : 04 71 77 62 37⁽¹⁾

HORAIRES OUVERTURE
(sur rendez-vous uniquement)

Mercredi - Vendredi :
8h45 - 12h00 / 13h30 - 18h15

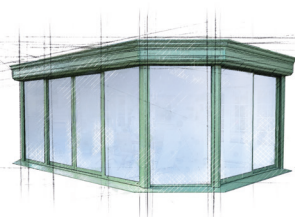
Samedi :
8h45 - 12h00

LR Aluminium
FABRICANT / POSEUR

Menuiserie Alu / PVC
Fenêtres - Portes - Portes de garage - Vérandas

ZA le gray, 43170 Saugues

06 68 05 70 68



**Combustibles
Carburants**

**Station Service
Lavage**

24h / 24

ZI le Gray - 43170 SAUGUES
04 71 77 60 27
06 64 18 95 33

LIVRAISON A DOMICILE

FUEL et **FUEL Supérieur**

GAZOLE

GNR et **GNR Supérieur**



**LA MAIRIE DE SAUGUES
REMERCIÉ TOUS SES
PARTENAIRES**

AGENDA

AGENDA

